



PLANÈTE POSITIVE

Rapport

Planète Positive 2019



Déclaration de Performance Extra-Financière du groupe Triskalia
Exercice 2018

SOMMAIRE

MODÈLES D'AFFAIRE DU GROUPE TRISKALIA

- Triskalia en 4 dessins P 5
- Un groupe ancré en Bretagne P 7
- Le groupe coopératif Triskalia P 9
- Notre stratégie P 14
- Nos perspectives P 15

LES AXES RSE

- Risques et opportunités P 16
- La responsabilité sociétale en 7 axes P 22

NOS ENGAGEMENTS

- Répondre aux attentes des consommateurs P 23
- Maîtriser nos impacts sur l'environnement P 30
- Accompagner nos adhérents P 35
- Mobiliser nos salariés P 38
- Développer notre territoire et nous ouvrir aux citoyens P 41
- Transformer, moderniser nos outils & nos organisations P 44
- Accéder à de nouveaux marchés P 46

QUELQUES MOTS POUR CONCLURE

ANNEXES



ÉDITO



*Georges Galardon,
Président*



*Dominique Ciccone,
Directeur Général*

La responsabilité sociétale de Triskalia a un nom : Planète Positive. Cette démarche réunit toutes les actions du groupe en matière d'agroécologie et de développement durable. Elle implique à la fois les adhérents et les salariés de Triskalia, l'amont et l'aval.

Nous avons créé Planète Positive en 2013 pour accompagner nos adhérents et notre entreprise dans un monde qui change. La population mondiale augmente, les ressources diminuent, les aléas climatiques et économiques sont plus fréquents et plus marqués. Dans le même temps, les attentes de la société envers le monde agricole et agroalimentaire sont fortes... Mais il ne faut pas oublier que l'évolution et l'adaptation aux changements sont dans les gènes de l'agriculture bretonne. Nous avons les clés pour relever ces défis.

Notre responsabilité sociétale s'inscrit dans la durée. Nous sommes persuadés que l'avenir n'est pas aux modèles standards mais aux solutions adaptées à chaque contexte, objectif et enjeu. Grâce aux échanges avec nos parties prenantes, nous pouvons vraiment anticiper et transformer les contraintes en opportunités.

Notre démarche Planète Positive nous pousse à analyser nos pratiques et à les regarder sous un nouvel angle. Individuellement ou collectivement, les adhérents, les salariés et la coopérative inventeront ensemble les solutions de l'agriculture et de l'agroalimentaire de demain.

En juin 2018, Triskalia a, pour la deuxième fois, organisé un événement Planète Positive, vitrine des innovations d'agroécologie et de développement durable pour nos adhérents. **40 ateliers**, temps forts et démonstrations ont été présentés sur une plateforme de 5 ha, en productions animales et végétales. Le thème de la journée : "de la fourchette à la fourche, comment répondre aux attentes sociétales?". Le lendemain, sur le même site, des adhérents et salariés ont organisé une demi-journée de découverte de l'agriculture pour les enfants du secteur.

1 800 participants
(agriculteurs, clients, partenaires, salariés)

200 enfants
ont découvert l'agriculture le lendemain

[Vidéos et communiqué sur www.triskalia.fr](http://www.triskalia.fr)



MODÈLE D'AFFAIRE

DU GROUPE TRISKALIA

Dans une déclaration de performance extra-financière, le modèle d'affaire permet de mieux connaître l'entreprise.

En effet, il présente son contexte et ses activités : ses ressources clés, ses activités, ses produits et marchés. Nous y expliquerons aussi la stratégie du groupe et ses perspectives.

TRISKALIA EN 4 DESSINS

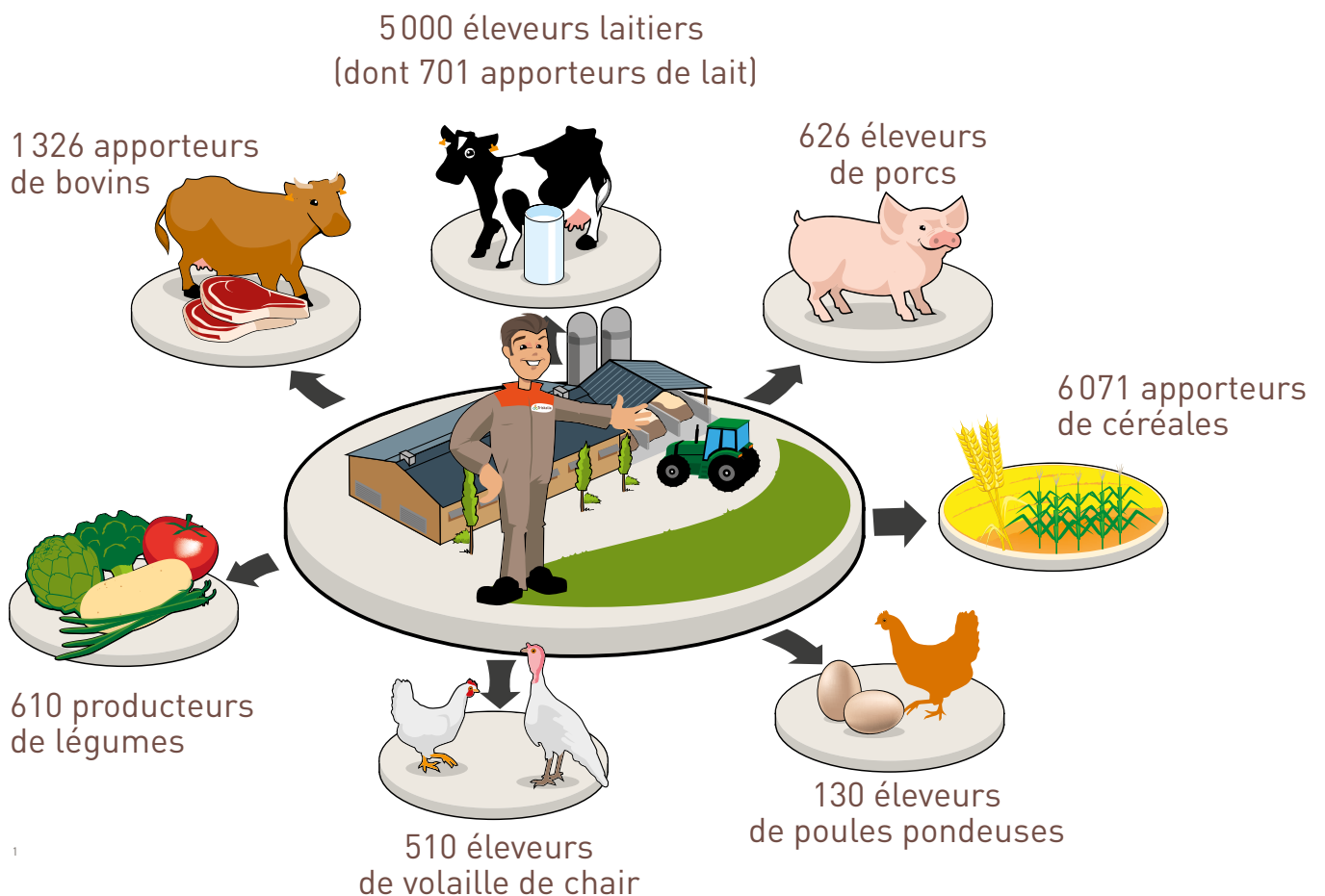
En 2012, nous avons créé un dépliant pour expliquer aux enfants ce qu'était une coopérative comme Triskalia. Alors, avant de passer aux choses sérieuses, voici la présentation de notre groupe en quatre planches...

Dés, c'est quoi Triskalia ?



GRUPE Triskalia

Triskalia, c'est une coopérative qui rassemble 15 200 agriculteurs sur les 32 150 en Bretagne. Dans une coopérative, les agriculteurs s'associent pour vendre leurs produits et pour acheter ce dont ils ont besoin. À Triskalia ils sont :

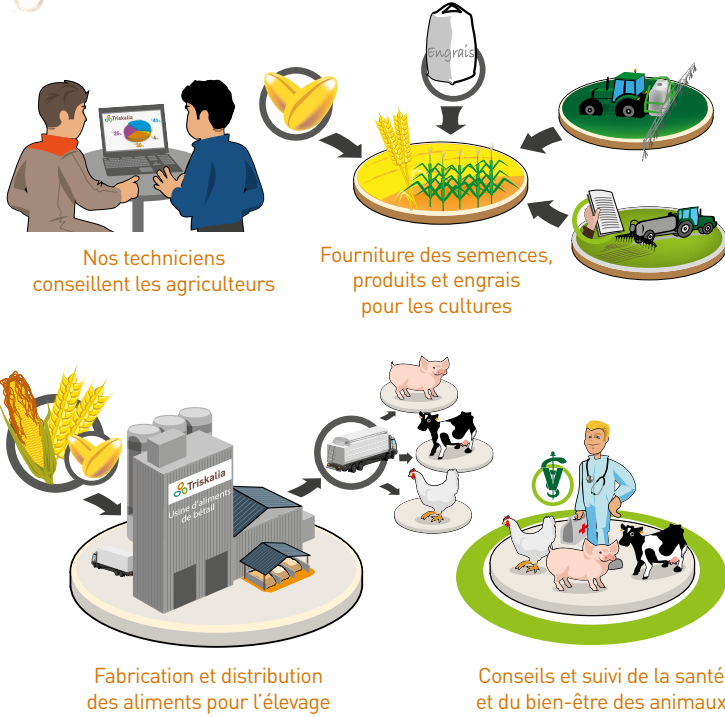


¹Certains adhérents réalisent plusieurs activités avec la coopérative, c'est pourquoi il ne faut pas additionner les chiffres par production pour obtenir le total de 15200.

Quel est son rôle auprès des agriculteurs ?

AGRICULTURE

Les conseiller et les aider à produire les aliments qui nourrissent les gens



Les produits de la ferme après qu'en fait-on ?

AGROALIMENTAIRE

Ils sont transformés, conditionnés et vendus aux magasins

Usines de transformation et de conditionnement des produits laitiers, légumes, viandes, œufs...



Est-ce que Triskalia a aussi des magasins ?

DISTRIBUTION

Oui, pour le grand public en jardinerie, bricolage, animalerie, distribution de fioul... et pour les professionnels en espaces verts, élevage mais aussi les collectivités.

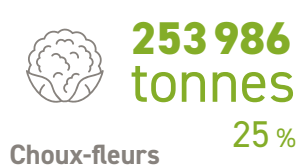
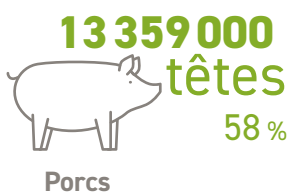


UN GROUPE ANCRÉ EN BRETAGNE



LA BRETAGNE, PREMIÈRE RÉGION AGRICOLE FRANÇAISE

Quelques exemples, volumes de production et part de la production française (données 2017 ou 2016) :



LES ACTIFS

15 % des salariés des industries agroalimentaires de France travaillent en Bretagne². L'agriculture emploie 4 % des actifs bretons (contre 3,6 % en France) et l'industrie agroalimentaire 4,4 %. À cela s'ajoutent les emplois de service, commerce, etc.

Moins d'exploitants, plus de salariés...³



32 153
exploitations
agricoles



-3,9 %
par an
entre 2000 et 2010



53 752
actifs agricoles



Chefs d'exploitation
-2,1 % par an

Salariés
+0,9 % par an
entre 2000 et 2010



28 %
des exploitants
agricoles sont
des femmes



+ 1 %
depuis 2000

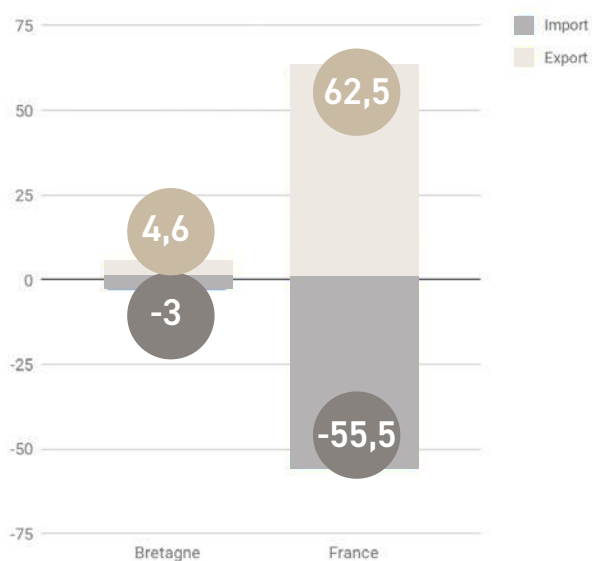


60 ha
de surface
agricole moyenne
par exploitation



Mais baisse régulière
de la surface agricole
bretonne

L'export⁴



Le développement du Bio



+16,7% d'exploitation Bio en Bretagne entre 2015 et 2016,
+3,3 % des surfaces.

² Données 2015

³ Sources : Recensement agricole 2010, Bilan annuel de l'emploi agricole - Résultats 2016 et estimations 2017
Agreste Chiffres et Données Agriculture n° 253, Repères Bretagne 2018 - CCI.

⁴ En millions d'euros, source : Agreste, Mémento 2018

LE GROUPE COOPÉRATIF TRISKALIA

3 GRANDS PÔLES D'ACTIVITÉ



Chiffres clés

15 200
agriculteurs
adhérents 

1,9 milliard
d'euros de chiffre
d'affaires
en 2017 

280
sites 

4 773
salariés 

Le nombre d'adhérents correspond aux exploitations agricoles disposant de capital social et réalisant une activité avec la coopérative (achats d'intrants et/ou vente de production).

DES AGRICULTEURS AUX COMMANDES

300
agriculteurs
élus 

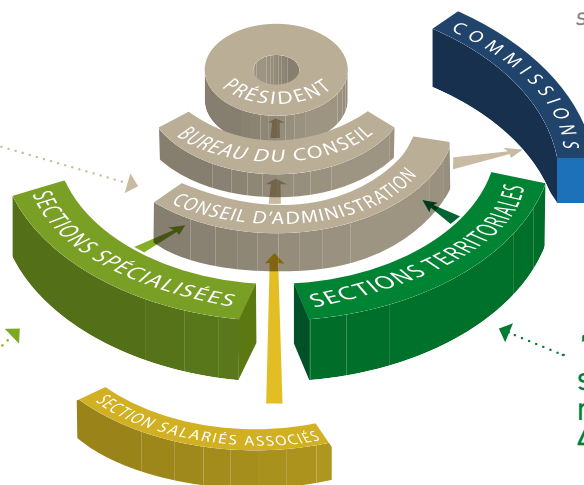
*Le conseil d'administration prend les décisions et délègue la gestion opérationnelle aux salariés. Il élit le **président**, qui est un agriculteur.*

50
administrateurs qui
forment le Conseil
d'Administration
dont **7,8 % de femmes**

8
sections spécialisées
(lait, bovins, porcs, volailles, œufs,
céréales, légumes frais, légumes industrie)

Les conseils de sections assurent le lien entre la coopérative et ses adhérents.

12
sections territoriales
réparties sur les
4 départements bretons



Les agriculteurs adhérents élisent leurs représentants qui sont eux-mêmes des agriculteurs.

Le rôle particulier des adhérents

Nos adhérents sont des agriculteurs et sont à la fois :

- nos **actionnaires**, puisqu'ils en détiennent le capital social et élisent leur représentants selon le principe "une personne = une voix",
- nos **fournisseurs** puisqu'ils apportent leur(s) production(s) à la coopérative,
- nos **clients** car Triskalia leur vend les produits et services nécessaires à ces productions.

Les droits et les devoirs des administrateurs

Afin d'assurer leurs missions d'orientation et de décision de la coopérative, les administrateurs de Triskalia ont des droits et des devoirs. Ceux-ci sont présentés dans la "Charte de l' élu", guide remis à tout nouvel élu.

Parmi ces droits et ses devoirs figure en particulier le principe "**servir et ne pas se servir**", qui résume l'engagement des administrateurs pour le bien de la collectivité.

Les salariés également associés à la gouvernance

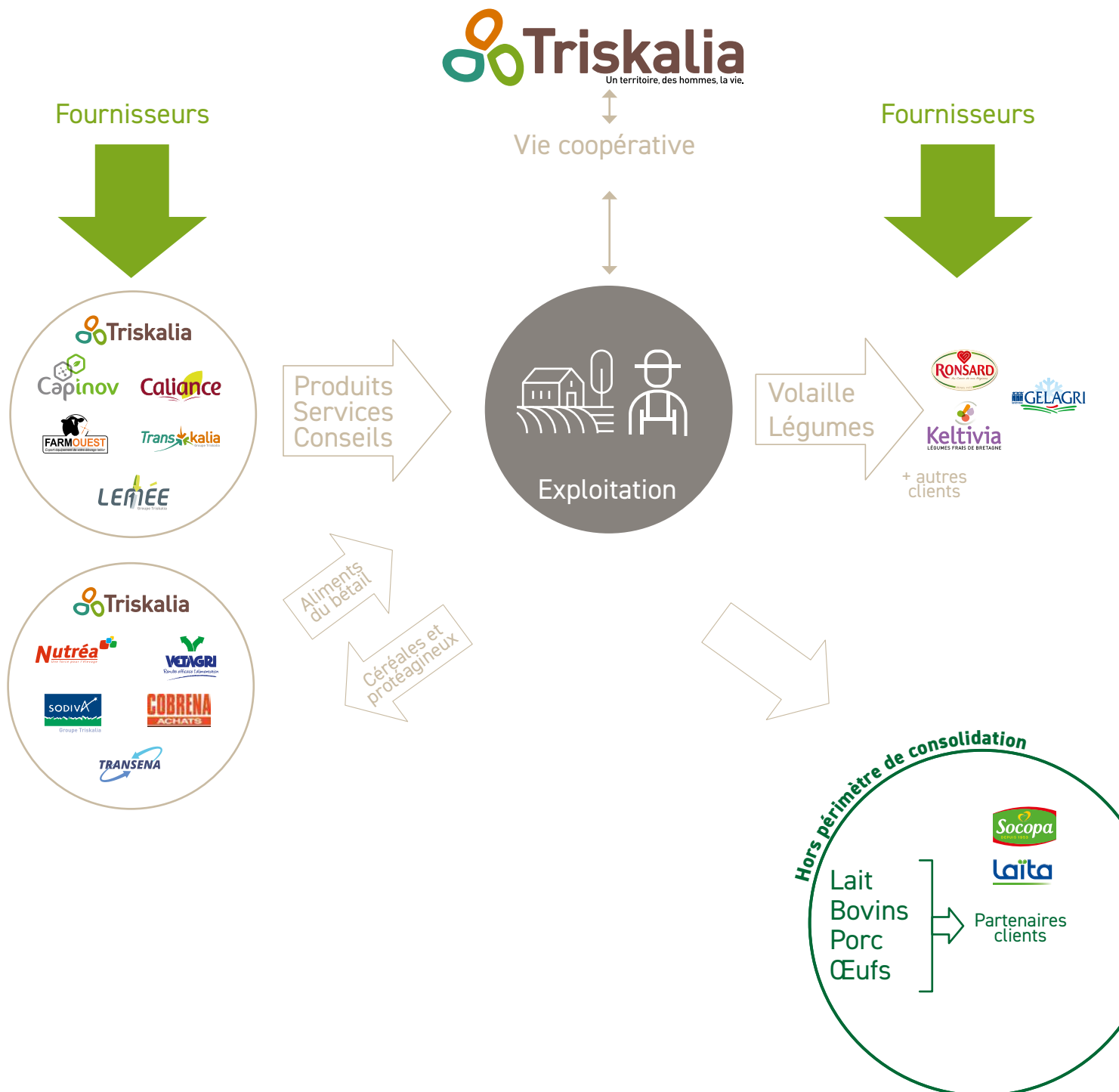
Une des particularités de la gouvernance de Triskalia est que les salariés peuvent participer au capital social. C'est le cas de **330 salariés**, à raison de 1 % de leur salaire annuel. Ces salariés sont représentés par 2 administrateurs membres de plein droit du conseil d'administration de Triskalia.

Ils sont organisés via un **conseil de section** composé de salariés issus de toutes les branches d'activités et de tous les départements. Ce conseil est composé à 40 % de femmes.

Outre leur assemblée générale, les salariés associés organisent une visite annuelle de site industriel ou agricole du groupe, une soirée débat et une randonnée familiale ouverte à l'ensemble des salariés. Par exemple, la soirée débat de 2018 portait sur l'évolution des attentes des consommateurs et les échanges étaient ensuite accessibles à tous les salariés via l'intranet.

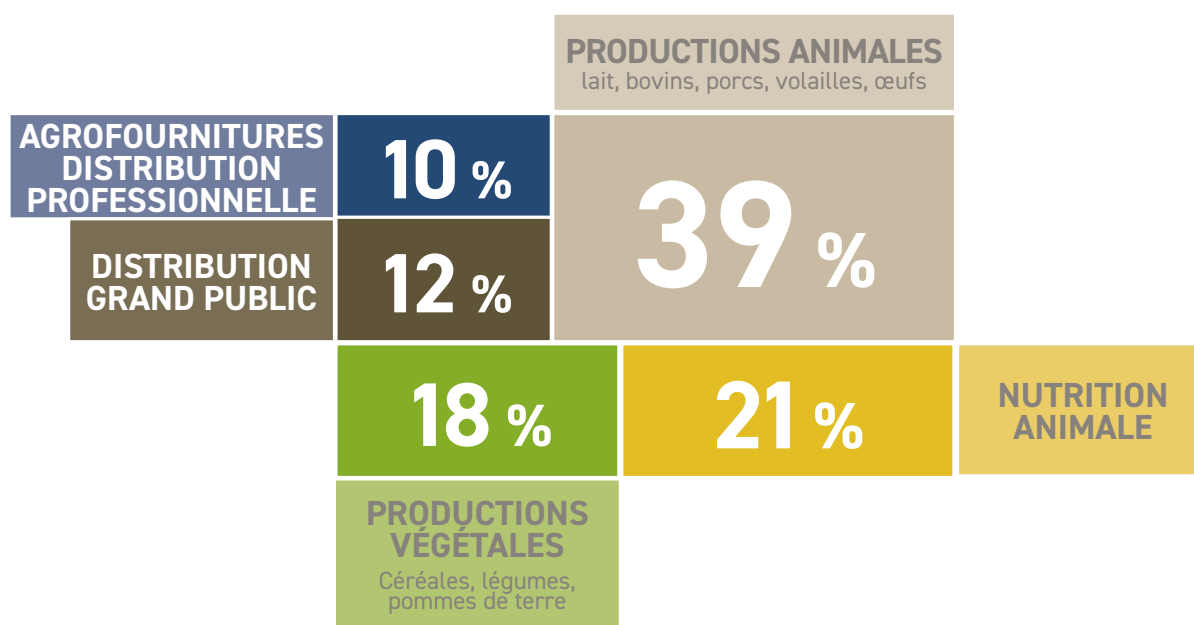
NOS ACTIVITÉS

Voici les principaux flux des métiers de l'agriculture et de l'agroalimentaire.



Le groupe Triskalia est composé de **52 sociétés** au total. Nos participations sont majoritaires dans certaines d'entre elles et minoritaires dans d'autres. Le rapport Planète Positive regroupe les informations des sociétés dans lesquelles nous sommes majoritaires.

RÉPARTITION DU CHIFFRE D'AFFAIRES



Le groupe Triskalia affiche, en 2017, un chiffre d'affaires de **1,9 milliard d'euros**, pour un résultat de **10 M€**, dont 2,2 M€ sont redistribués aux adhérents sous forme de ristournes et d'intérêts aux parts. Au total, ce sont **19 M€ qui sont reversés aux adhérents de Triskalia** sous forme de primes, compléments de prix, ristournes et intérêts aux parts.

NOS CLIENTS



AGRICULTURE

- Agriculteurs adhérents
- Agriculteurs non adhérents
- Collectivités
- Industries



AGRO
ALIMENTAIRE

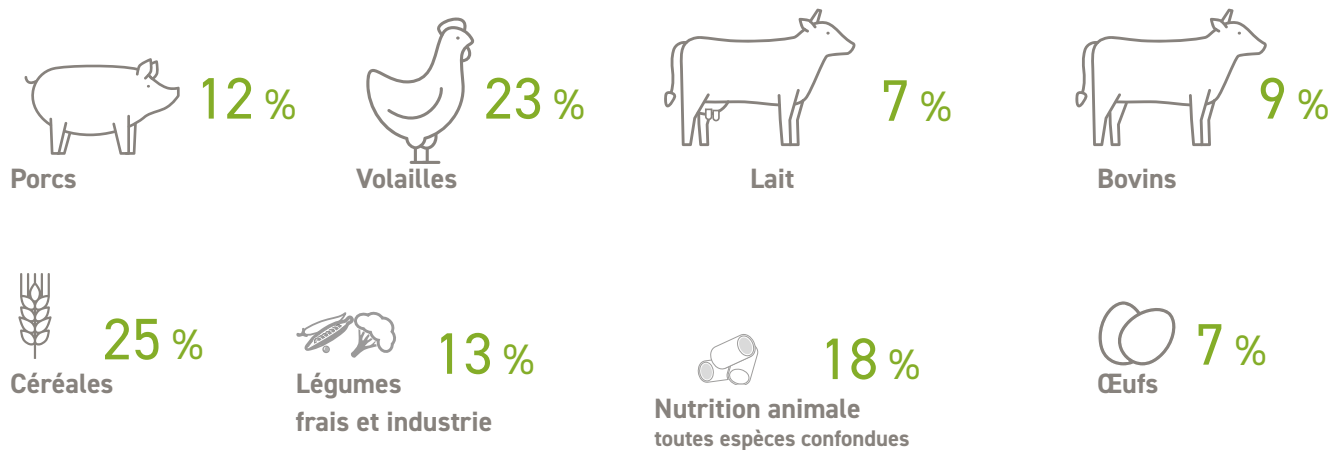
- Industries (BtoB)
- Grande distribution
- Importateurs



DISTRIBUTION

- Le grand public
- Agriculteurs adhérents
- Agriculteurs non adhérents

NOS PARTS DE MARCHÉ



L'EXPORT

L'export représente **6 %** du chiffre d'affaires du groupe (5 % dans l'Union Européenne et 1 % vers les Pays Tiers). Pour nos filiales agroalimentaires, cela représente en moyenne **17 %** du chiffre d'affaires de Gelagri, Ronsard et Keltivia.

NOTRE STRATÉGIE

La stratégie de Triskalia, baptisée “2020 ensemble” définit la vocation, les valeurs et la vision du groupe coopératif. La **vocation** de Triskalia est de **créer de la valeur** dans ses 3 grands métiers, afin de contribuer au revenu de ses adhérents, et **d’accompagner** ceux-ci dans les évolutions de leur métier, en intégrant l’environnement et les attentes de la société.

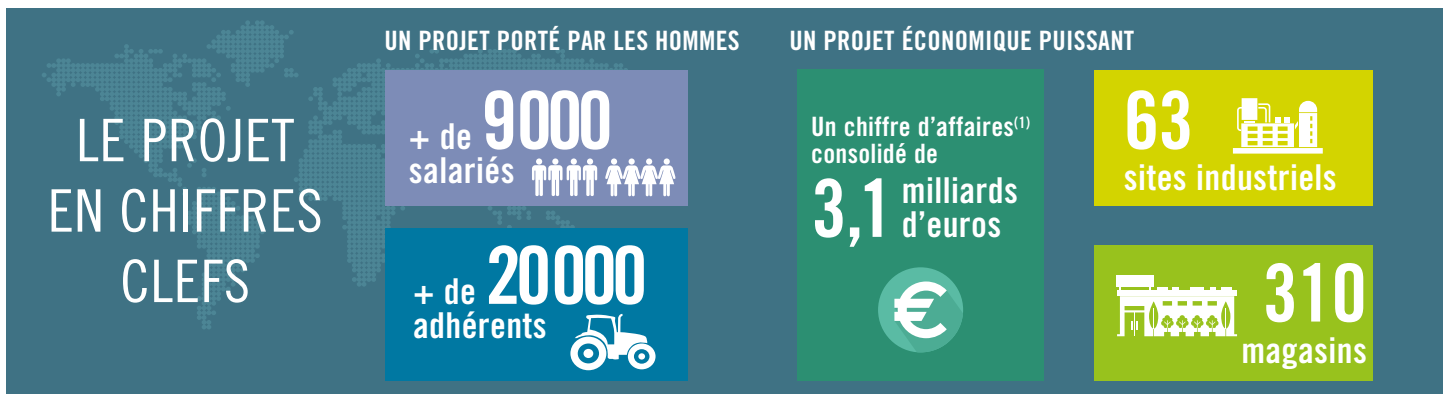
Les **valeurs fortes** s’articulent autour de sa signature :

- **un territoire** : Triskalia se veut un acteur économique majeur, ancré au territoire et responsable (illustré par notre démarche Planète Positive)
- **des Hommes** : les hommes et les femmes qui constituent la coopérative, une gouvernance démocratique, l’équité et la solidarité
- **la vie** : nourrir les hommes, la terre, les plantes et les animaux.

En tant qu’acteur majeur du paysage agricole et agroalimentaire breton, notre vision est de **contribuer à l’avenir de l’agriculture régionale** en nous appuyant sur l’innovation, les alliances et l’internationalisation.

NOS PERSPECTIVES

Dans la logique de ce projet stratégique, fin 2017, les **groupes d'aucy et Triskalia** ont annoncé leur volonté d'unir leurs forces pour bâtir un nouveau projet agroalimentaire coopératif breton.



Eureden se positionnera comme un acteur référent de l'agroalimentaire coopératif, ancré en Bretagne et rayonnant à l'international. Ses ambitions sont :

- Anticiper les futures attentes des consommateurs,
- Innover constamment pour y répondre,
- Agir pour devenir le moteur d'une agriculture durable et d'une alimentation saine,
- Garantir une terre meilleure et un mode de vie plus équilibré, respectueux des Hommes.



“Nous avons la conviction que bien nourrir les Hommes est la plus essentielle des missions dans le monde. C'est la nôtre et nous en sommes fiers. Nous nous engageons avec optimisme et enthousiasme pour imaginer un modèle d'agriculture toujours plus responsable et une alimentation de qualité accessible à tous.

Grâce à la diversité de nos agriculteurs et de nos agricultures sur notre territoire, la Bretagne, nous contribuons à la transformation de l'agriculture française et à son rayonnement à l'international.”

En définissant ainsi les valeurs et l'ambition du projet d'union, les administrateurs et dirigeants des deux groupes réaffirment donc leur attachement au **développement durable**. L'objectif est bien que la responsabilité sociétale imprègne l'ensemble des activités du groupe, sous la coordination d'une direction RSE et communication externe.

LES AXES RSE DE TRISKALIA

Comment l'analyse des risques et des opportunités du groupe nous a-t-elle amenés à définir nos 7 axes RSE ?

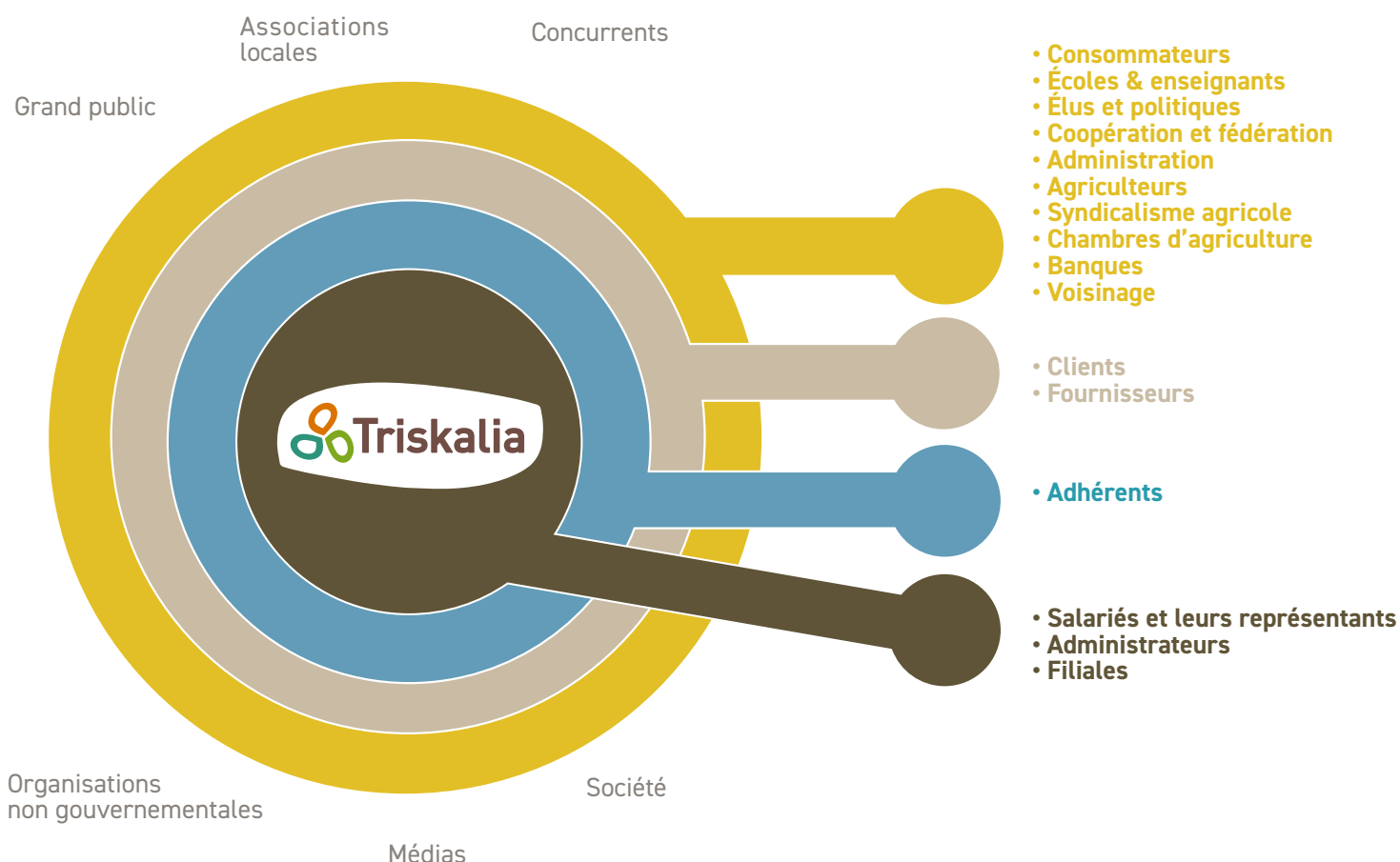
RISQUES ET OPPORTUNITÉS

AU DÉPART : NOS PARTIES PRENANTES

Une partie prenante (ou partie intéressée) est un individu ou un groupe qui peut affecter ou être affecté, directement ou indirectement, dans le court terme comme dans le long terme, par les stratégies, les messages (et leurs conséquences) que l'entreprise met en œuvre pour atteindre ses objectifs.

En 2011, lors du lancement de sa démarche de développement durable, Triskalia a réalisé une cartographie de ses parties prenantes. Celles-ci ont été évaluées selon leur importance pour le groupe et selon le niveau de relations existantes :

- les adhérents et leurs représentants
- les salariés et leurs représentants
- les clients
- les agriculteurs (non adhérents)
- les organisations professionnelles (interprofessions, réseaux...)
- les riverains et communes
- les pouvoirs publics, administrations, élus et politiques
- les fournisseurs, banques et assurances
- les organisations environnementales et de bien-être animal
- les consommateurs
- les écoles et enseignants...



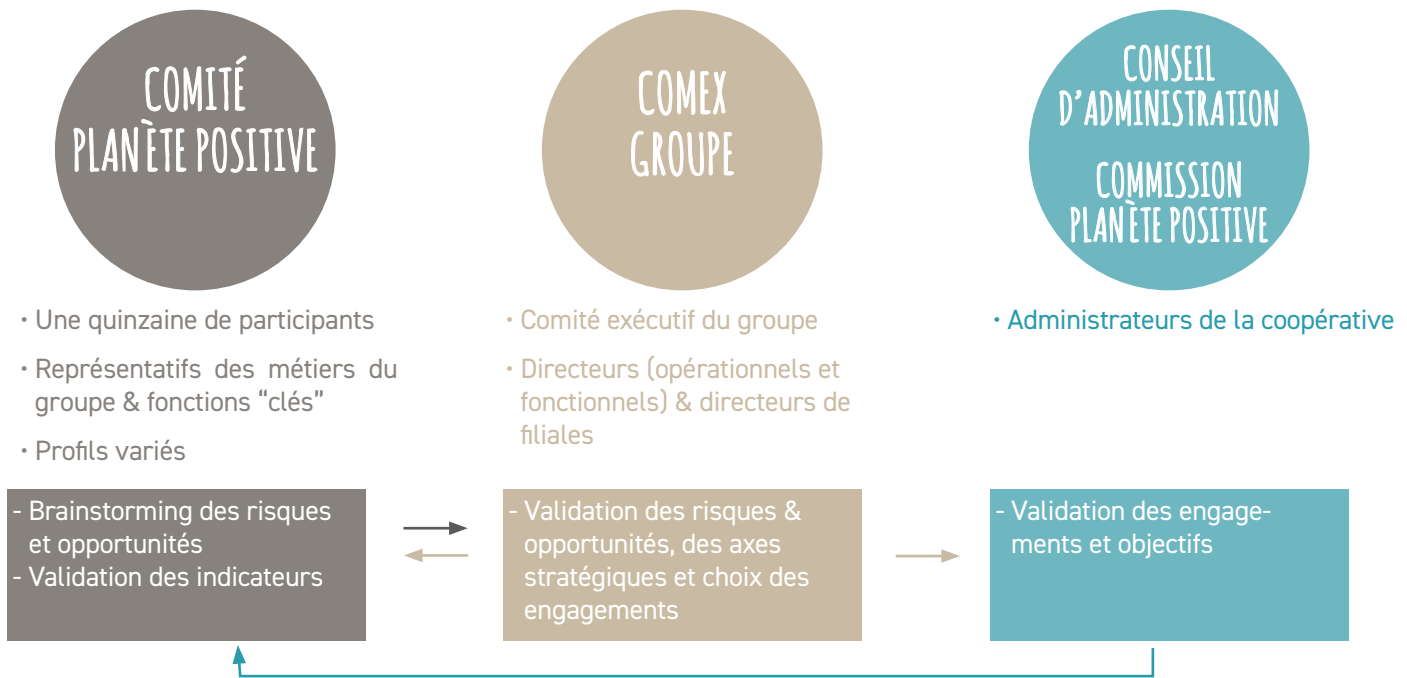
ANALYSE DES RISQUES ET OPPORTUNITÉS

L'analyse des enjeux (risques & opportunités) a été alimentée par la stratégie du groupe, la connaissance du contexte, la veille réalisée au sein de chaque activité et la connaissance des attentes des principales parties prenantes.

Les enjeux du groupe Triskalia ont été évalués en fonction de leur importance et de leur occurrence (probabilité) pour les risques, et selon leur facilité de mise en œuvre et leur impact si nous les négligeons, pour les opportunités.

À cela s'ajoutent les enjeux soulignés par la réglementation, comme la lutte contre le gaspillage et la précarité alimentaire, le changement climatique, le respect du bien-être animal, la lutte contre les discriminations et la promotion de la diversité, notamment les mesures en faveur du handicap.

Une analyse concertée



Cas particulier des droits de l'homme et la lutte contre la corruption

Groupe coopératif régional, non coté en bourse et dont les implantations étrangères se situent en Espagne, Triskalia n'a pas, à ce stade, identifié le respect des droits de l'homme et la lutte contre la corruption comme risque prioritaire. Nous sommes cependant **profondément attachés à ces enjeux**, en particulier dans la perspective de développement à l'international, axe majeur du futur groupe. De plus, si sa vocation est de transformer et de commercialiser une production agricole régionale, la question des achats responsables est posée et sera traitée dans les prochaines années.

La **charte éthique** élaborée en 2017 permet à chacun, collaborateur ou adhérent élu, de s'appuyer sur un cadre de référence commun. Élaborée par le comité d'éthique de Triskalia, elle s'adresse à l'ensemble du groupe, y compris les filiales dans lesquelles Triskalia détient une participation majoritaire.

4 grands principes ont été retenus dans la charte :

- Satisfaire et protéger nos adhérents et nos clients
- Protéger l'environnement
- Respecter la santé-sécurité et le bien-être au travail
- Assurer la transparence des comptes et l'intégrité dans nos relations avec les parties prenantes.

Une procédure d'alerte éthique a également été intégrée à cette charte.

La protection des données personnelles

La maîtrise des données personnelles et le respect de la vie privée sont des enjeux majeurs qui s'inscrivent dans les valeurs coopératives de confiance et de transparence de Triskalia. C'est pourquoi, le groupe a mis en œuvre un ensemble de dispositions permettant de protéger les données qu'il détient, conformément au RGPD⁵.

⁵ Règlement Général sur la Protection des Données

DE LA STRATÉGIE AUX AXES RSE

En 2015, la stratégie de Triskalia “2020 ensemble” a défini l’ambition du groupe à moyen terme. Les axes RSE du groupe s’inscrivent dans cette stratégie en la déclinant en pistes à explorer en priorité, comme l’illustre le tableau ci-dessous :

STRATÉGIE DE TRISKALIA “2020 ENSEMBLE”	RISQUES ET OPPORTUNITÉS	AXES RSE
Vocation		
Créer de la valeur dans nos 3 grands métiers afin de contribuer au revenu de nos adhérents	Les nouveaux modes de distribution : opportunité à saisir	7 Nouveaux marchés
	Les nouveaux marchés : opportunité de diversifier nos activités	
Accompagner nos adhérents dans les évolutions de leur métier, en intégrant l’environnement et les attentes de la société.	Bien-être animal	1 Attentes des consommateurs
	Développement de la demande en Bio	
	Produits de protection des plantes	
	Développement du végétal, baisse de la consommation de viande	
	Communication vers les consommateurs et le grand public	
	Demande en protéines locales et/ou durables	

STRATÉGIE DE TRISKALIA
"2020 ENSEMBLE"

RISQUES ET OPPORTUNITÉS

AXES RSE

Valeurs

Un territoire : un acteur économique majeur, ancré au territoire et responsable	Lien aux territoires	5 Développement territorial et ouverture aux citoyens
	Communication avec les acteurs du territoire	
Des hommes : les hommes et les femmes qui constituent la coopérative, une gouvernance démocratique, l'équité et la solidarité	Qualité de vie au travail	4 Salariés
	Formations et compétences des salariés	
	Sécurité au travail	
	Réponse aux attentes des adhérents	3 Adhérents et vie coopérative
	Renouvellement des générations d'agriculteurs	
	Dynamisme coopératif	
La vie : nourrir les hommes, la terre, les plantes et les animaux.	Énergies et climat : coût des énergies fossiles et opportunités dans le renouvelable	2 Environnement
	Déchets : développer encore plus d'économie circulaire	
	Préserver la ressource en eau	

Vision

Contribuer à l'avenir de l'agriculture régionale en nous appuyant sur l'innovation, les alliances et l'internationalisation.	Développer un mode de fonctionnement « agile »	6 Transformation des outils et des processus
	Investissement pour des outils compétitifs, fiables et plus durables	
	Nouveaux modes de travail	

LA RESPONSABILITÉ SOCIÉTALE EN 7 AXES

1. Répondre aux **attentes des consommateurs**
2. Maîtriser nos impacts sur **l'environnement**: énergie, air (y compris gaz à effet de serre), eau, sol
3. **Accompagner nos adhérents**: répondre à leurs attentes, développer l'attractivité du métier d'agriculteur, favoriser le dynamisme coopératif, travailler sur la qualité de vie des agriculteurs
4. **Mobiliser nos salariés**: être attractif, maîtriser la sécurité, former et améliorer les compétences, améliorer la qualité de vie au travail
5. **Participer au développement territorial** et nous ouvrir aux citoyens
6. **Transformer et moderniser** nos outils et nos organisations, développer de nouveaux modes de travail
7. **Accéder à de nouveaux marchés** (produits, services, mode de commercialisation, géographie)

Ces axes sont cohérents avec les travaux sur la RSE, réalisés par les administrateurs, le "groupe jeunes"⁶ et des salariés depuis 2011.

⁶ Groupe d'une vingtaine de jeunes agriculteurs, toutes productions confondues, âgés de moins de 40 ans et installés en tant qu'agriculteurs depuis plus de 2 ans.

NOS ENGAGEMENTS

Les axes RSE ont servi de ligne directrice pour définir les engagements du groupe: notre réponse aux enjeux, nos actions, nos indicateurs et dans certains cas, les cibles de nos objectifs. En cette année de préparation d'une union avec le groupe d'auçy, nous n'avons pas fixé de cible pour nombre d'indicateurs car notre périmètre va évoluer dès 2019* et les objectifs seront définis dans le cadre du groupe Eureden.

*sous réserve de l'accord de l'autorité de la concurrence

1. RÉPONDRE AUX ATTENTES DES CONSOMMATEURS

ENJEUX

En tant que groupe coopératif agricole et agroalimentaire, Triskalia se doit de fournir une **alimentation responsable et durable**: saine, de qualité, accessible au plus grand nombre et répondant aux attentes des consommateurs, ou plus largement de la société.

L'enjeu est vital pour notre coopérative, comme pour ses adhérents, car nous devons continuer à **produire des aliments qui correspondent à la demande** de nos clients, et au final, du consommateur. Il s'agit de notre cœur de métier.

La France est reconnue pour son agriculture durable. Ainsi, en 2018, elle obtient, pour la 3^{ème} année consécutive, la 1^{ère} **place mondiale** de l'index de durabilité⁷ des systèmes alimentaires. Cependant, les filières agricoles et agroalimentaires ne se reposent pas sur ces lauriers.

NOTRE RÉPONSE

À Triskalia, **dans les métiers de l'agroalimentaire comme ceux de l'agriculture**, nos équipes sont à l'écoute des attentes sociétales (nombreuses, variables et évolutives): demandes de nos clients, tendances de consommation, grands enjeux... Services commerciaux, recherche & développement, innovation ou marketing s'associent aux équipes de production pour faire évoluer les pratiques ou les process.

L'objectif est de **répondre, de concilier et d'être proactif** sur les grands enjeux que sont le bien-être animal, l'autonomie protéique, la durabilité des matières premières, l'agriculture biologique, l'impact des produits de protection des plantes... Cela se traduit également dans l'accompagnement de nos adhérents sur ces enjeux.

⁷ Index élaboré par « The Economist Intelligence Unit » et « the Barilla Centre for Food & Nutrition Foundation »
→ <http://foodsustainability.eiu.com/country-profile/fr>

NOS ACTIONS ET NOS RÉSULTATS

Développer l'autonomie protéique de notre territoire

Les animaux ont besoin, entre autres, de protéines dans leur alimentation. Or, la Bretagne est dépendante des importations de protéagineux pour satisfaire les besoins des animaux qu'elle produit, et ce depuis plusieurs décennies. Jusqu'à présent, il n'y a pas eu de solution suffisante pour y remédier. Face à l'impact environnemental des importations, notamment de soja, mais aussi à la demande des consommateurs et des agriculteurs, Triskalia a décidé de mettre en place des stratégies de développement de l'autonomie protéique. Le projet, lancé en 2018, est dans sa phase d'étude. Mais déjà, la démarche Prodicti est mise en œuvre. Elle implique tous les maillons de la filière, de la culture à la transformation, en passant par la collecte, et les agriculteurs sont incités à développer les surfaces en féverole et soja.

Bénéfices attendus :

- obtenir des références⁸ en matière de culture de protéagineux en Bretagne, notamment soja, féverole et lupin, afin d'apporter conseils et services à nos adhérents.
- consolider la connaissance des marchés, en termes d'attentes des consommateurs.
- participer à des programmes de recherche collaborative.

ENGAGEMENT	INDICATEUR	RÉALISÉ 2018	CIBLE 2019	UNITÉ
Développer les protéines végétales locales	Surfaces semées en protéagineux	991	1 500 ha en féverole 300 ha en soja	Ha
	Tonnages de protéagineux collectés	2 206	7 800	Tonnes

⁸ Ces références sont notamment les itinéraires de cultures, les rendements, les critères de qualité...

L'agriculture biologique se structure au sein du groupe

Triskalia s'est dotée d'un service et d'une commission d'élus dédiés à l'agriculture biologique. Sur le terrain, une équipe de trois techniciens spécialistes de la Bio accompagnent les adhérents Bio ou porteurs de projets de conversion. En outre, une responsable Bio assure l'animation du service et le lien avec l'aval et les différents métiers de la coopérative.

Bénéfices attendus :

- développer la bio pour chaque production de Triskalia, afin d'être en mesure d'accompagner chaque adhérent désireux de conduire ce mode de production.
- sécuriser les filières en assurant des débouchés contractualisés et générateurs de valeur.

[Article complet sur www.triskalia.fr](http://www.triskalia.fr) 

À Losse (40), Ronsard a lancé son premier poulet fermier Bio jaune du Sud-Ouest.

Fin 2018, Gelagri a créé une gamme de légumes surgelés Bio Paysan Breton, légumes locaux et faciles à cuisiner. Ce lancement est associé à une démarche Consom'acteur : chaque paquet bénéficie d'un bon de réduction que le consommateur prend ou verse dans une caisse d'aide aux agriculteurs en conversion (en bonus, 2 familles pourront gagner, par tirage au sort, un week-end à la ferme avec visite d'exploitation). Les producteurs de légumes en conversion vers l'agriculture biologique sont accompagnés par Triskalia et Gelagri, sur les plans technique et financier (prime de surcoût et débouchés assurés à 100 %).

Résultats :

- 75 % des consommateurs choisissent le don pour soutenir la conversion des agriculteurs.

ENGAGEMENT	INDICATEUR	RÉALISÉ 2018	CIBLE 2019	UNITÉ
Être moteur pour l'agriculture biologique dans l'Ouest	Tonnages de céréales & protéagineux Bio collectés	6 173		Tonnes
	Surfaces en légumes	647	1 180	Ha
	Part des productions animales en Bio	0,13 %		

LIT Ouesterel et diagnostics pour le bien-être animal

Depuis 2016, Triskalia est engagée dans le projet du LIT Ouesterel, un laboratoire d'innovation collaborative. Le LIT est un projet territorial entre de nombreux partenaires (coopératives, collectivités, écoles, chambres d'agriculture, etc.)

www.inra.fr/lit-ouest-territoires-elevage/ 

En outre, en interne, les équipes techniques et sanitaires développent et réalisent des diagnostics bien-être pour les porcs et les bovins. Ces équipes poursuivent également leur travail pour la baisse de l'usage des antibiotiques en élevage, grâce à la vaccination, les bonnes pratiques d'hygiène, l'alimentation.

Bénéfices attendus :

- améliorer le bien-être animal à toutes les étapes des filières et réduire l'usage des antibiotiques en élevage.
- regagner la confiance des consommateurs et créer de la valeur.
- retisser les liens entre élevage et société, en impliquant l'ensemble des parties prenantes.

ENGAGEMENT	INDICATEUR	RÉALISÉ 2018
Mesurer le bien-être animal dans toutes les productions	Pourcentage de diagnostics bien-être réalisés	18 %
Poursuivre la diminution de l'usage des antibiotiques en élevage	Suivi de l'Alea ⁹ (indicateur d'exposition aux antibiotiques) au sein d'un panel d'élevages	-31,70 %

⁹ L'Alea est un indicateur d'utilisation d'antibiotiques, calculé sur un échantillon représentatif d'élevages de porcs et de volailles. L'indicateur présenté est celui du porc, pour un échantillon de 15% des producteurs. Des Alea sont également calculés en volaille de chair, avec un historique depuis 2015. Ces Alea, par espèce (poulet, dinde, canard) montrent la même tendance de diminution de l'usage des antibiotiques.

Diminuer l'impact des produits de protection des plantes

Les moyens d'actions pour diminuer l'impact des produits de protection des plantes, sur la santé et l'environnement, sont de différents ordres :

- les produits : tester, valider et proposer à nos adhérents des solutions efficaces et moins impactantes,
- les services : aider les agriculteurs à utiliser la bonne solution au bon moment par des outils d'aide à la décision, un réseau de surveillance des cultures, des diagnostics de sensibilité des parcelles,
- les pratiques : développer des alternatives aux traitements, comme le désherbage mécanique en légumes,
- les échanges : animer des groupes d'agriculteurs autour de l'agroécologie,
- la formation : des techniciens et des agriculteurs.

[Vidéo illustrant différentes solutions](#) 

Pour aller plus loin, un groupe projet a été lancé fin 2018 afin de lever les freins (économiques et techniques notamment) au développement des solutions d'agroécologie.

ENGAGEMENT	INDICATEUR	RÉALISÉ 2018	UNITÉ
Diminuer l'impact des produits de protection des plantes sur l'environnement et la santé	Solutions de biocontrôle vendues	172 961	Equivalent Ha, soit 10,3 % des ventes
	Nombre de CEPP ¹⁰	32 589	Certificats

La part des solutions de biocontrôle a été multipliée par **2,5** en 4 ans.

Des certifications pour garantir la qualité des produits

Label Rouge, Agriconfiance, Certifications de Conformité Produit, Bio... les signes officiels de qualité se sont déployés dans nos exploitations agricoles et nos industries depuis plus de 20 ans. Aujourd'hui, l'objectif est de conforter ces démarches et de répondre à la demande de nos clients, distributeurs ou industriels.

Ainsi, en septembre 2018, le groupement porc de Triskalia a signé une convention avec Système U pour la production du Porc Confiance, destiné aux charcutiers et bouchers du réseau de distribution. Le Porc Confiance repose sur un cahier des charges en cours de certification.

¹⁰ Le CEPP, certificat d'économie de produits phytopharmaceutiques, est un dispositif d'état (Ministère de l'Agriculture), qui repose sur la mobilisation des vendeurs de produits phytopharmaceutiques. <https://alim.agriculture.gouv.fr/cepp/#/>

Autre exemple, lancés fin 2017, les poulets Ronsard - Planète Positive et "Éleveurs de l'Ouest" ont rencontré leur public. Ces poulets sont élevés sans traitement antibiotique, de race rustique et à croissance plus lente que le standard.

**INDICATEUR
CLÉ DE
PERFORMANCE**

ENGAGEMENT	INDICATEUR	RÉALISÉ 2018	CIBLE 2019
Conforter le nombre d'exploitations agricoles sous signes de qualité	% d'exploitations sous signe de qualité (Agri Confiance, Label Rouge, Agriculture Biologique, certifications produits)	65,61 %	Maintien

Les dons pour lutter contre la précarité alimentaire

Produire une alimentation de qualité et accessible au plus grand nombre est une priorité pour nous. Au-delà de cela, pour apporter notre aide aux plus démunis, nous développons au maximum les dons de produits invendus.

ENGAGEMENT	INDICATEUR	RÉALISÉ 2018	UNITÉ
Lutter contre la précarité alimentaire en développant les dons d'invendus	Dons aux associations d'aide alimentaire	59	Tonnes

POUR ALLER PLUS LOIN...

Duralim pour la durabilité des matières premières en nutrition animale

Duralim est une plateforme collaborative, ouverte à tous ceux qui agissent en faveur de l'alimentation durable des animaux d'élevage: filières agricoles et agroalimentaires, producteurs de matières premières, distributeurs de produits carnés aux consommateurs... Triskalia a signé la charte Duralim en 2016 et s'engage sur plusieurs des 9 engagements qui la composent. Le groupe contribue ainsi à 3 axes de valorisation et à 1 axe de progrès:

- mise en place de certifications pour la sécurité sanitaire et la qualité des aliments pour animaux; engagement des usines dans des cahiers des charges pour répondre aux attentes des filières de production et plus généralement des consommateurs (Label Rouge, Certificat de Conformité Produits, Bleu-Blanc-Cœur, non-OGM, marques distributeurs...),
- approvisionnement en matières premières majoritairement d'origine française (69 % produites et transformées en France; 77,5 % produites ou transformées en France),
- valorisation des coproduits ou d'écarts de production des usines (40 %),
- collecte et compilation d'informations relatives à l'origine des matières premières.

La durabilité fait partie intégrante de nos métiers: notre savoir-faire en termes de conception et de formulation des aliments pour animaux, nos engagements pour la sécurité sanitaire et la qualité de nos produits, notre gestion industrielle et logistique, notre accompagnement des éleveurs... Automatismes, traçabilité, bonnes pratiques d'hygiène, auto-contrôles analytiques... de nombreux outils, reconnus dans le cadre de nos certifications tierce partie, permettent de maîtriser la qualité sanitaire de nos fabrications de la réception des matières premières à la livraison des produits finis.

Bénéfices attendus :

- nourrir les animaux d'élevage de façon durable, c'est-à-dire apporter à la société la garantie que les matières premières utilisées en alimentation animale sont produites dans le respect de critères environnementaux, sociaux et économiques.
- conforter la viabilité des entreprises, tout en intégrant les exigences de qualité et de sécurité.

www.duralim.org 

Une reconnaissance de la qualité et du goût des volailles fermières Ronsard

Ronsard participe chaque année au Concours Général Agricole pour promouvoir les volailles fermières, faire parler de nos régions à travers les IGP¹¹ (Bretagne, Ain, Charolais, Orléanais, Landes) et valoriser les éleveurs.

Résultats :

- 8 médailles au Concours Général Agricole 2018 de Paris pour les volailles fermières et les découpes Label Rouge, dont 2 pour des volailles à marque Paysan Breton.

¹¹ Indication géographique protégée

2. MAÎTRISER NOS IMPACTS SUR L'ENVIRONNEMENT

ENJEUX

Notre analyse de risques et d'opportunités a rappelé que le climat, l'eau, l'air, la biodiversité, sans oublier le sol, sont autant de **ressources au cœur de nos productions agricoles et agroalimentaires**. Leur préservation est donc vitale.

En tant que groupe coopératif agricole et agroalimentaire, notre vocation est de maîtriser nos propres impacts, mais également d'**accompagner nos adhérents** dans la maîtrise des leurs.

NOTRE RÉPONSE

Les enjeux environnementaux sont pris en compte à chaque niveau de l'organisation du groupe. En effet, la maîtrise des impacts sur l'environnement relève **des responsables d'activité et des responsables de site**. Ceux-ci peuvent s'appuyer sur des ressources internes, en matière de sécurité et d'environnement (notamment pour les sites sous le régime des installations classées (ICPE¹²)), d'énergie, de déchets, de qualité et de développement durable.

En outre, tous les métiers de Triskalia **en relation avec nos adhérents** sont impliqués dans l'agroécologie : bovins, lait, porc, volaille, œufs, légumes industrie et frais, céréales. Cela passe par :

- l'évaluation et la sélection des produits
- les essais de nouvelles pratiques grâce à nos 80 fermes de référence
- la mise au point de nouveaux outils, de nouveaux produits ou de nouveaux services
- le développement d'outils d'aide à la décision

Ces solutions sont diffusées aux agriculteurs adhérents par le biais des techniciens, des réunions techniques, de publications, ou d'événements comme Planète Positive 2018 (cf. Édito).

L'accompagnement de nos adhérents concerne également l'adaptation aux changements climatiques. En effet, ceux-ci augmentent les aléas comme les maladies, les insectes, les sécheresses ou intempéries. L'agroécologie est un moyen d'y répondre.

¹² Installation Classée pour la Protection de l'Environnement

NOS ACTIONS ET NOS RÉSULTATS

Agir pour diminuer notre impact carbone

Le bilan carbone réalisé en 2012, sur l'ensemble du groupe Triskalia, a montré que 48 % de nos émissions de gaz à effet de serre (hors matières premières agricoles¹³) sont liés au fret. C'est pourquoi nos actions ciblent notamment nos chauffeurs et **notre flotte de transport** (écoconduite, véhicules, optimisation des tournées...).

ENGAGEMENT	INDICATEUR	RÉALISÉ 2018	UNITÉ
Développer les transports propres et limiter les km	Nombre de km par tonne transportée (Transena, Transkalia, Nutréa, Keltivia, Transli, Lemee)	7	Km / tonne transportée
	Nombre de km par m ³ transporté (Sicarbu)	15	Km / m ³ transporté

Nous avons défini un indicateur clé de performance pour mesurer nos progrès en matière de gaz à effet de serre : il s'agit des émissions liées à notre consommation d'énergie sur les usines et pour les transports. Cet indicateur n'a pas pu être consolidé pour le présent rapport mais nos travaux à ce sujet se poursuivront en 2019.

En matière de consommation d'énergie, les **certifications ISO 50 001**, système de management des énergies, ont été conservées pour les sites Ronsard de Bignan (56), Le Fauët (56), Jouy (28) et Bresse (01).

Il est également possible d'agir au niveau des productions agricoles, par des démarches à plus long terme, comme la démarche **Beef Carbon**, en viande bovine. Celle-ci engage la filière pour diminuer l'empreinte carbone de la viande bovine, en cohérence avec les autres indicateurs environnementaux (qualité de l'eau, qualité de l'air, biodiversité), ainsi que les indicateurs économiques et sociaux. Le diagnostic Cap2er évalue les élevages sur ces différents critères ainsi que sur leurs contributions positives (stockage de carbone, performance nourricière...). Cette démarche rassemble les filières française, irlandaise, espagnole et italienne.

Bénéfices attendus :

- objectif de la filière bovine : -15% d'émission de GES en 10 ans
- à Triskalia, 61 élevages bovins ont été évalués selon le diagnostic Cap2er

Carbon Dairy est une démarche équivalente en production laitière. Au niveau de Triskalia, les critères du diagnostic ont été intégrés à la charte Passion du Lait Laita. À fin 2018, 588 diagnostics avaient ainsi été réalisés.

¹³ Les matières premières agricoles (ou intrants) du bilan carbone sont les céréales, légumes, bovins, porcs, volailles, œufs, le lait, etc. Elles ont été comptabilisées au sein de chaque unité de production mais pas consolidées au niveau du groupe pour éviter les doublons.

La **méthanisation agricole** s'inscrit également dans la réduction des émissions de gaz à effet de serre. En 2018, Triskalia et sa filiale Capinov ont été retenues par l'Ademe et la Région Bretagne dans le cadre de l'appel à projet "opérations groupées de méthanisation". Cette convention permet aux agriculteurs d'être accompagnés pour grouper les commandes et optimiser investissements et coûts de fonctionnement.

Bénéfices attendus :

- créer des projets-types de méthanisation afin d'aboutir à des commandes groupées (matériel, maintenance...)
- accompagner les adhérents de Triskalia dans leurs projets.
- développer la méthanisation agricole en Bretagne.

[Vidéos et communiqué sur www.triskalia.fr](http://www.triskalia.fr) 

Préserver les ressources en valorisant les déchets...

Les vertues de la valorisation des déchets ne sont plus à démontrer : préservation des ressources, diminution des impacts environnementaux de leur destruction, création de valeur... Au sein du groupe Triskalia, **le recyclage** se développe sur de plus en plus de types de déchets.

Ainsi, en 2018, a été lancé un projet d'amélioration du tri, de la collecte et de la valorisation des **déchets du réseau de magasins**. Le principe est d'utiliser les camions de livraison des magasins pour centraliser les déchets en un point unique. Plusieurs actions ont été mises en oeuvre : sensibilisation et mise en place de matériel adapté en magasin, investissement dans 11 presses et installation de cages de collecte dans les camions. Ce projet a obtenu le soutien de l'Ademe¹⁴.

Bénéfices attendus :

- 190 tonnes de déchets valorisés en plus sur 640 produites / an, pour 139 magasins.

ENGAGEMENT	INDICATEUR	RÉALISÉ 2018	UNITÉ
Diminuer le gaspillage alimentaire en valorisant les déchets	Taux de valorisation des déchets agroalimentaires (Gelagri, Ronsard, Keltivia)	100 %	
Valoriser les plastiques agricoles et les emballages agroalimentaires	Déchets agricoles collectés et valorisés (collecte Adivalor)	1 969	Tonnes
	Emballages Gelagri, Ronsard et Distrivert collectés et valorisés.	1 578	Tonnes

¹⁴ Agence de l'environnement et de la maîtrise de l'énergie - Appel à projet Economie Circulaire en Bretagne.

... et en diminuant notre consommation d'eau

La maîtrise de la consommation d'eau de nos sites industriels ou dans nos magasins passe le plus souvent par l'investissement dans de nouveaux matériels et dans des outils de supervision. Ainsi, le **nouveau blancheur** installé à l'usine Gelagri de Loudéac devrait permettre une économie de 2 m³ d'eau par tonne de légumes qui y sera traitée, à l'instar de celui installé en 2016. L'usine de Loudéac a également investi dans des **outils de pilotage** permettant à chaque chef d'équipe de surveiller et améliorer ses consommations d'eau.

ENGAGEMENT	INDICATEUR	RÉALISÉ 2018	UNITÉ
Diminuer les consommations d'eau des usines et des magasins	Consommation d'eau par tonnage produit (Ronsard, Gelagri)	8,7	m ³ / tonne
	Consommation d'eau par chiffre d'affaires en distribution	86,1	litres / K€ de CA

POUR ALLER PLUS LOIN...

“Imprimer mieux !” : premiers résultats très positifs

Le projet “Imprimer Mieux !” a été déployé à partir de novembre 2017. Ce projet consistait à mettre en place un parc d'impression moderne et efficace, associé à un logiciel d'optimisation et de suivi des impressions. Objectif : disposer d'outils correspondant aux besoins des salariés et permettant de réduire l'impact des impressions sur l'environnement, notamment en termes d'énergie et de consommation de papier. En 9 mois, les imprimantes de bureau ont été progressivement remplacées par des bornes multiservices (impression, photocopie, scan, fax), accessibles par badges individuels, sur 19 sites industriels et administratifs du groupe Triskalia.

Résultats obtenus sur 3 mois :

- 30 % de pages en moins (contre 12,5 % de prévu)
- 40 % en recto/verso (contre 25 % prévu, sachant que nous étions auparavant à seulement 15 % de recto verso)
- suppression de 309 imprimantes (80 de plus que les prévisions).

Click & collect Ronsard pour limiter les invendus

En 2017, Ronsard a mis en place un "click & collect" de produits de volailles pour les salariés et les adhérents de Triskalia. Le principe ? Toutes les semaines, des invendus sont proposés à la vente par un e-mailing et les commandes sont livrées sur des sites administratifs ou commerciaux du groupe.

Bénéfices :

- limitation du gaspillage alimentaire, en utilisant les invendus
- circuit court et local
- achat malin pour les salariés et adhérents du groupe
- un chiffre d'affaires de 67 500 € et 28,2 tonnes commercialisées par ce circuit, en hausse en volume de 37 % par rapport à 2017.

3. ACCOMPAGNER NOS ADHÉRENTS

ENJEUX

Répondre aux attentes de ses adhérents est un enjeu majeur pour une coopérative. À Triskalia, nous en avons identifié plusieurs : évolution des modes de production, contractualisation, qualité de vie, développement du numérique, réponses aux aléas. Nous devons également agir pour **améliorer l'attractivité** des métiers d'agriculteurs et pour **le renouvellement des générations**.

Le **dynamisme coopératif**, avec la gouvernance, les compétences des élus, la participation des adhérents à la vie de leur coopérative est également très important pour Triskalia.

NOTRE RÉPONSE

Notre **démarche Planète Positive** est un outil de réponse à ces attentes, en effet, les solutions d'agroécologie développées pour nos adhérents ont pour objectif de diminuer les impacts négatifs sur l'environnement, en préservant, voire en améliorant leurs conditions de travail et la rentabilité des exploitations. Aujourd'hui, nombre de ces solutions sont numériques : outils d'aide à la décision, capteurs, robots...

NOS ACTIONS ET NOS RÉSULTATS

Un plan d'actions pour l'installation

En Bretagne, le taux de reprise des exploitations agricoles est de 30 % seulement. Compte tenu de la démographie agricole, le risque que la situation se dégrade est réel. C'est pourquoi Triskalia a mis en place un plan d'actions ambitieux afin de **faire découvrir le métier d'agriculteur au grand public**, notamment aux jeunes. L'objectif est également de se faire connaître comme acteur de référence de l'installation, afin d'aider nos adhérents cédants à trouver un repreneur. Parmi les actions réalisées :

- Quatre vidéos de promotion de jeunes agriculteurs, mises en ligne sur les réseaux sociaux (cf. résultats).
- Une communication ludique, les "super héros" lancée au Space¹⁵ 2017, afin de toucher plus particulièrement un public jeune. Elle est utilisée depuis sur les salons agricoles et dans les forums d'installation.
- Des supports proposant des stages de découverte dans les exploitations agricoles ou à Triskalia. Ils sont destinés aux écoles d'enseignement général.

¹⁵ Salon des productions animales qui se déroule tous les ans à Rennes en Septembre.

- Des interventions en lycée agricole, sur des sujets techniques et/ou économiques. Elles permettent de consolider le lien entre écoles et exploitations agricoles.
- Une possibilité d'aide au financement via Élevage Avenir, pour compléter ou suppléer l'apport personnel demandé lors d'une installation, qui est souvent un frein. Ce financement est complété par un éventail d'aides à l'installation (prix garantis, offres sur des produits et services...)

Résultats :

- 4 publications Facebook : en moyenne, 14 367 personnes atteintes par chaque publication.
- en 2018, participation des équipes dédiées à 3 salons, 2 forums d'installations et aux semaines de la transmission des Chambres d'Agriculture.

<https://www.triskalia.fr/s-installer-en-agriculture/> 

INDICATEUR
CLÉ DE
PERFORMANCE

ENGAGEMENT	INDICATEUR	RÉALISÉ 2018	CIBLE 2019
Renouveler les générations d'agriculteurs en installant des jeunes	Nombre d'installations accompagnées / an en productions animales	42	50
	Nombre d'installations accompagnées / an en cultures	306	Maintien

Le nombre d'installations accompagnées en productions animales a progressé de **46 %** entre 2017 et 2018.

Former les élus de la coopérative

La **qualité et le renouvellement de la gouvernance** de Triskalia passent notamment par la formation des élus de la coopérative (conseillers de section et administrateurs). Tous les ans, un parcours de formation est ainsi proposé aux élus, en particulier aux nouveaux. Il comprend un module financier et économique pour permettre aux élus de bien comprendre les données financières du groupe, un module de communication, notamment sur la prise de parole en public, et un module d'ouverture sur l'extérieur.

De plus, quasiment tous les ans, un administrateur suit le cycle de formation "Rochdale" proposé par Coop de France Ouest. Cette formation approfondie se déroule sur 2 ans et vise à renforcer les compétences et les savoir être des administrateurs, tout en élargissant leur vision du monde.

Résultats :

- **183 élus** formés depuis 2010, soit 335 journées/homme.
- au sein du conseil d'administration actuel, **6** administrateurs Triskalia ont été formés Rochdale.

ENGAGEMENT	INDICATEUR	RÉALISÉ 2018	CIBLE 2019	UNITÉ
Formation des adhérents et des élus.	Nombre d'heures de formation pour les adhérents	294	511	heures
	Nombre d'adhérents formés	373	670	stagiaires
	Nombre d'heures de formation pour les élus	21		heures
	Nombre d'élus formés	9		stagiaires

POUR ALLER PLUS LOIN...

Mise en place d'une "école interne"

Un projet de parcours professionnalisant et diversifié a été lancé fin 2018. L'idée est de recruter des candidats à l'installation très en amont et de s'associer avec des écoles et des agriculteurs afin de participer au parcours de formation des jeunes candidats à l'installation.

4. MOBILISER NOS SALARIÉS

ENJEUX

Si une coopérative n'existe pas sans ses agriculteurs adhérents, elle n'est rien non plus sans ses salariés. La **mobilisation des talents** est un axe stratégique fort pour le groupe Triskalia.

Parmi les enjeux notables au niveau social, nous avons identifié : l'attractivité, la sécurité, les compétences et la formation, la qualité de vie au travail, le maintien des emplois au niveau local et les nouveaux modes de travail.

NOTRE RÉPONSE

Développer les compétences des salariés et attirer de nouveaux talents sont des moyens permettant de faire face aux enjeux de demain. C'est pourquoi, Triskalia mise depuis longtemps sur la **formation des salariés**, comme en témoignent les budgets formation annuels, supérieurs aux minima légaux.

ENGAGEMENT	INDICATEUR	RÉALISÉ 2018
Former les salariés	Pourcentage de la masse salariale consacré à la formation	3,02 %

La sécurité des salariés est un axe prioritaire de la politique du groupe. Cela signifie que les accidents ne doivent pas être une fatalité.

Les risques liés au travail existent, mais les hommes et les femmes du groupe cherchent en permanence à les réduire et à les maîtriser. Le pôle sécurité, rattaché à la direction des ressources humaines, travaille pour cela avec l'ensemble des services de l'entreprise et s'appuie sur les 10 Comités d'Hygiène, de Sécurité et des Conditions de Travail du groupe. Ce travail d'équipe a, par exemple, permis d'aboutir à la mise en place de protections individuelles, collectives et d'amélioration de nos organisations pour toujours plus de sécurité.

Un plan de formation d'envergure, "Safe Contrôle", qui vise plus de 500 personnes sur 3 ans, se terminera en 2019. L'objectif est notamment de faire prendre conscience à chacun de sa capacité à agir pour sa sécurité et celle de son équipe.

INDICATEUR CLÉ DE PERFORMANCE	ACCIDENTS DU TRAVAIL (AVEC ARRÊT)	TAUX DE FRÉQUENCE	TAUX DE GRAVITÉ
	TRISKALIA	15,05	0,84
	GELAGRI	28,59	0,88
	GELAGRI IBERICA	49,42	1,97
	EFA	25,967	0,538
	NUTREA	23,01	2,16
	RONCARD	36,72	2,22
	VETAGRI	0	0

La qualité de vie au travail s'appuie aussi sur **la qualité du dialogue social**. Celui-ci s'organise autour de réunions régulières avec les élus (comité d'entreprise, délégués du personnel et délégués syndicaux). Les représentants du personnel sont ainsi impliqués dans tous les dossiers liés aux ressources humaines. Le rythme soutenu de réunions avec les partenaires sociaux illustre la longue tradition de dialogue social au sein du groupe.

Le service recrutement agit tout particulièrement pour **l'attractivité de l'entreprise**: marque employeur (lancée en 2015), présence dans les écoles, notamment lors de forums carrière, réseaux sociaux.

NOS ACTIONS ET NOS RÉSULTATS

Développement de l'alternance

Depuis 2016, le groupe a développé une politique volontariste en matière d'alternance. Celle-ci est en effet un des moyens permettant de **répondre aux besoins en recrutement**, en créant un vivier de jeunes talents. Les futurs professionnels sont formés, apprennent un métier et sont intégrés à la vie et à la culture de l'entreprise. L'alternance permet d'apporter de nouvelles compétences et de dynamiser les équipes. Autre avantage, la transmission des savoir-faire au sein de l'entreprise valorise les salariés expérimentés et développe la coopération intergénérationnelle.

ENGAGEMENT	INDICATEUR	RÉALISÉ 2018
Attirer les talents, développer l'alternance	Pourcentage d'alternants / ETP ¹⁶	2,2 %

Un accord pour la Qualité de Vie au travail

L'accord conclu en novembre 2017 pour l'UES Triskalia rappelle l'importance de la qualité de vie au travail en tant que facteur de **développement du bien-être individuel et collectif des salariés**, ainsi que de la **performance économique** du groupe. L'objectif de cet accord est de fournir aux salariés des moyens et des conditions de travail propices à leur épanouissement professionnel pour assurer la protection de leur santé, promouvoir la qualité de vie au travail ainsi que la conciliation entre la vie privée et la vie professionnelle des salariés.

À l'origine de cet accord, une enquête très suivie (taux de réponse 47 %) auprès de l'ensemble des salariés de l'UES sur la qualité de vie au travail. Réalisée en novembre 2016, elle avait permis de mettre en évidence une note de satisfaction moyenne de 6,6 /10, ce qui est déjà un bon score, et d'identifier des pistes d'amélioration.

L'accord s'articule autour de cinq thèmes : charge de travail, équilibre vie privée / vie professionnelle, santé, conditions et environnement de travail, relations de travail, prévention.

¹⁶ ETP: nombre de salariés en Équivalent Temps Plein

ENGAGEMENT	INDICATEUR	RÉALISÉ 2018	UNITÉ
Améliorer la qualité de vie au travail (QVT)	Note obtenue au questionnaire Happy at Work	3,88	Note/5

Triskalia a participé, pour la première fois, à la labellisation "Happy at Work¹⁷" et s'est classée **9^{ème}** dans la catégorie des entreprises entre 1000 et 5000 salariés. Les salariés ont répondu à un questionnaire sur différents items (plaisir au travail, développement professionnel, fierté, environnement, salaire et reconnaissance, motivation et management). Les critères d'accréditation sont: le taux de participation (>50%), le taux de recommandation (> 60%) et la note globale (> 3,81/5). Pour cette première participation, cela n'a concerné que les salariés de l'unité économique et sociale Triskalia. «Happy at Work» complète la certification «Happy Trainees» pour laquelle l'UES Triskalia candidait depuis 2 ans et qui s'adresse aux stagiaires de longue durée et aux alternants. En 2018, ceux-ci ont attribué une note globale de 3,93/5 et un taux de recommandation de 85,1%.

Les accords signés en 2018

19 accords ont été signés au sein du groupe Triskalia, parmi lesquels plusieurs régissent le quotidien des salariés (tout ou partie), comme l'attribution de primes, les ouvertures dominicales, les salaires, les frais de santé, les astreintes... Deux accords concernent le **dialogue social** dans le cadre du projet d'union avec le groupe d'aucy, dans le but de maintenir un climat social de qualité et d'échanger régulièrement sur les travaux et les réflexions menés. Quatre accords ont pour objet l'égalité professionnelle sur les sociétés Distrivert, Nutrèa, Capinov et Triskalia. L'objectif est de favoriser la mixité par un traitement indifférencié entre les hommes et les femmes, en matière de promotion et de rémunération. Enfin, un accord concerne l'aménagement de fin de carrière, dans le but d'accompagner au mieux les salariés concernés, face aux évolutions du système de retraite français.

Si l'UES¹⁸ Triskalia bénéficiait déjà d'un dispositif de compte épargne temps (CET), celui de Nutrèa a été mis en place en avril 2018, afin d'améliorer la gestion des temps d'activité et de repos des salariés en leur donnant la possibilité de créer une "épargne" de jours de congés ou de repos non pris.

ENGAGEMENT	INDICATEUR	RÉALISÉ 2018	UNITÉ
Favoriser l'égalité hommes-femmes	Évolution de la différence de salaires H/F	1,85 %	de différence entre l'écart 2018 et celui de 2017
Promouvoir l'emploi des handicapés	Pourcentage de travailleurs handicapés	4,65 %	

¹⁷ Happy at work : <https://happy-at-work.org/>. 183 entreprises accréditées sur 7335 entreprises participantes.

¹⁸ UES = unité économique et sociale regroupant une partie des salariés du groupe : Triskalia, Caliance, Distrivert, Keltivia, Sicarbu Ouest, Cobrena Achats, Capinov, Transkalia, Farmouest.

5. DÉVELOPPER NOTRE TERRITOIRE ET NOUS OUVRIR AUX CITOYENS

ENJEUX

Cet axe regroupe tous les enjeux liés à notre **impact sur le territoire**, ainsi que la communication vers les parties prenantes externes (voisinage, collectivités, associations...).

Profondément ancré sur le territoire breton et **acteur économique majeur**, puisque à la 4^{ème} place, en chiffre d'affaires 2017, des groupes agroalimentaires bretons, nous avons à cœur de maintenir, voire développer ce lien qui nous unit à la région.

En effet, notre territoire est le lieu de vie et d'activité de nos adhérents et de nos salariés. C'est aussi le lieu de vie des clients de nos 209 magasins bretons. En tant que coopérative agricole, nous ne sommes pas délocalisables et nos racines sont ancrées dans la région depuis plus de 100 ans.

NOTRE RÉPONSE

Même si l'impact économique de Triskalia sur le territoire breton n'a pas été, à ce jour, quantifié, il peut s'évaluer par notre présence (**267 sites en Bretagne**) et le nombre de salariés travaillant dans des communes rurales (cf. indicateur ci-dessous). Il se mesure également par les partenariats que nous pouvons nouer, du soutien d'une association locale par un magasin, au sponsoring ou aux investissements décidés au niveau du groupe. Enfin, l'ouverture de nos outils industriels, comme celle des exploitations agricoles de nos adhérents, participe au dialogue avec nos parties prenantes.

ENGAGEMENT	INDICATEUR	RÉALISÉ 2018	UNITÉ
Participer au dynamisme des territoires ruraux	Nombre de salariés / commune rurale en Bretagne	989	salariés au 31/12/18 (soit 27 % des salariés en Bretagne)
	Nombre de salariés / commune de moins de 3500 hab. en Bretagne	1569	salariés au 31/12/18 (soit 43 % des salariés en Bretagne)

Nous n'avons pas défini, à ce jour, d'indicateur clé de performance pour cet axe RSE. L'objectif est de le faire en 2019.

NOS ACTIONS ET NOS RÉSULTATS

Tous à la Ferme et portes-ouvertes des usines de nutrition animale

Triskalia, partenaire de l'association **Agriculteurs de Bretagne**, participe depuis 6 ans à l'opération "Tous à la ferme" en organisant des portes-ouvertes dans les fermes de ses adhérents. En moyenne, cela représente 3 fermes ouvertes

tous les ans avec **1500 à 2000 visiteurs** par ferme. Cette opération montre la volonté de transparence auprès du grand public et démontre l'engagement de nos agriculteurs. D'après les sondages de satisfaction, 75 % des visiteurs ont une image améliorée après leur visite.

Dans cette même période, Triskalia participe à l'opération "Nutrinoë" (association bretonne des fabricants d'aliment du bétail), en ouvrant les portes de **2 usines de nutrition animale**, ce qui attire 200 à 300 visiteurs par site en moyenne. Le but de cette journée est d'expliquer comment une bonne alimentation des animaux de la ferme participe à améliorer la qualité du lait, de la viande et des oeufs. Au final, démontrer que grâce à la nutrition animale bretonne, l'alimentation humaine progresse.

Sponsoring du Landerneau Bretagne Basket

Triskalia soutient l'équipe féminine de basket Landerneau Bretagne Basket. Ce partenariat démontre notre **implication dans la vie locale**. Cette équipe de haut niveau se démarque au 1^{er} échelon national. Ce soutien présente l'opportunité d'afficher nos marques Paysan Breton et Magasin Vert.

Une fondation pour renforcer les liens université-entreprise

Triskalia est membre fondateur de la fondation universitaire de l'Université de Bretagne Occidentale (UBO) aux côtés d'Arkea, Even, Armor Lux et Savel. Cette fondation vise à renforcer les liens entre l'université et les entreprises, notamment en soutenant des projets universitaires innovants sur le territoire et en favorisant l'attractivité des métiers de l'agroalimentaire, via sa chaire professionnelle AAA (Agri Agro Alimentaire). Dominique Ciccone, directeur général de Triskalia, est le président de cette Fondation.

Résultats :

- 7 projets financés en 2017, 7 en 2018
- 4 visites d'entreprises depuis 2016, dont une à Gelagri

Pour en savoir plus : www.univ-brest.fr/fondation-ubo 

West Web Valley pour le numérique breton

Fin 2017, Triskalia a investi un million d'euros dans l'accélérateur et fonds d'investissement breton West Web Valley. Les objectifs sont clairs : promouvoir les startups des filières agricoles et agroalimentaires et anticiper les mutations que le numérique impose à l'agriculture.

Résultats :

- développement de nos liens avec le monde des start-up, notamment par la participations aux entretiens des candidats et aux comités consultatifs pour les décisions d'investissement du fonds.

Pour en savoir plus : www.west-web-valley.fr 

Village by CA Finistère, un partenariat pour soutenir l'innovation

Le Village by CA est un lieu de vie dans lequel tous les acteurs locaux, de la start up aux grands groupes, se rencontrent, coopèrent, innovent pour faire avancer l'économie du territoire. Triskalia, qui fait de l'innovation un axe stratégique majeur, a souhaité faire partie de l'aventure.

Bénéfices attendus :

- contribuer à la mise en place d'un puissant moteur économique pour accélérer le développement de sociétés et de start-up innovantes,
- booster l'économie du département et au-delà irriguer toute la Bretagne.

Pour en savoir plus : <https://levillagebycafinistere.com/> 

ENGAGEMENT	INDICATEUR	RÉALISÉ 2018	LISTE
Favoriser les partenariats en faveur de l'agriculture, de l'agroalimentaire, de l'innovation et du dynamisme local.	Nombre de partenariats en Bretagne	10	Marque Bretagne Produit en Bretagne Agriculteurs de Bretagne Valorial West Web Valley Fondation UBO Village by CA Lit Ouesterel Chaire AEI Vegepolys

6. TRANSFORMER, MODERNISER NOS OUTILS & NOS ORGANISATIONS

ENJEUX

Digitalisation, nouvelles générations de salariés, innovations technologiques... nos outils doivent s'adapter et suivre ces évolutions afin de **rester compétitifs, attractifs et efficaces**. Il s'agit des outils au sens large : industriels, commerciaux, numériques... mais aussi de notre **mode de fonctionnement**. Cet enjeu est d'autant plus fort dans la perspective de la fusion avec le groupe d'aucy et du fonctionnement en multisites du futur groupe.

NOTRE RÉPONSE

En 2016, sur l'impulsion de la direction générale, le service **Triskalia Innovation** a été créé pour faciliter l'innovation dans l'entreprise. Ceci afin de faire remonter les bonnes idées qui sont sur le terrain, de 'capter' les innovations à mettre en place dans l'entreprise (à l'externe et en interne) ou de les impulser, puis les accompagner en organisant, en priorisant, en animant des séances de créativité. En apportant aussi de la transversalité entre les différents métiers.

L'innovation passe également par la digitalisation de nos modes de fonctionnement, sous la houlette de la direction des Systèmes d'Information. À titre d'exemple, en février 2018, Triskalia 4.0, une journée d'information et d'échanges autour de **l'économie numérique**, a réuni une centaine de cadres du groupe.

Le **budget d'investissements** du groupe avoisine les 50-60 millions d'euros par an. Une part de ce budget concerne des investissements liés à l'amélioration de nos impacts sociaux et environnementaux (sécurité, pénibilité, économie d'énergie, qualité des produits...).

ENGAGEMENT	INDICATEUR	RÉALISÉ 2018
Investir dans les outils du groupe	Montant des investissements «RSE»	9 357 411 €

Nous n'avons pas défini, à ce jour, d'indicateur clé de performance pour cet axe RSE. L'objectif est de le faire en 2019.

NOS ACTIONS ET NOS RÉSULTATS

Les débuts du télétravail

L'accord sur la Qualité de Vie au Travail (cf. engagement 4) a notamment permis la mise en place du télétravail pour les salariés (sur la base du volontariat et sous certaines conditions).

Bénéfices attendus et résultats :

- limiter les déplacements domicile - travail et donc la fatigue, le coût des trajets et leur impact sur l'environnement.
- permettre au salarié de travailler dans des conditions différentes, plus propices à certaines tâches.
- **18** salariés ont signé une convention de télétravail en 2018.

Des visioconférences plus faciles à organiser

Longtemps freinée par le manque de souplesse et le peu de sites équipés, la visioconférence bénéficie à présent des avancées techniques. Il est aujourd'hui très facile d'organiser une visioconférence sur plusieurs sites. Au sein du groupe, de nombreuses salles ont été équipées pour inciter à se réunir sans se déplacer.

Bénéfices attendus et résultats :

- limiter les déplacements professionnels et donc la fatigue, la perte de temps, le coût des trajets et leur impact sur l'environnement.
- **22** salles équipées en 2018.

Création d'une salle de créativité

La salle de créativité a été lancée en octobre 2018, sur le site de Landerneau. À l'origine, il s'agissait d'une demande des services communication & marketing. Après un travail et une réflexion en transverse, c'est aujourd'hui une salle inspirante, lumineuse, avec un mobilier moderne totalement modulable et tout le matériel nécessaire à la créativité.

Bénéfices attendus :

- faciliter la créativité et donc l'innovation par des outils pratiques, variés et un environnement de travail différent.

[Pour en savoir plus : vidéo](#) 

7. ACCÉDER À DE NOUVEAUX MARCHÉS

ENJEUX

L'évolution des modes **de consommation, de commercialisation ou de distribution** nous apporte de nouvelles opportunités en termes d'activité ou de clientèle.

Mais les nouveaux marchés sont également géographiques et la **mondialisation** impacte depuis longtemps le commerce de nos produits, avec ses aléas politiques, économiques, sanitaires et climatiques.

NOTRE RÉPONSE

Une des ambitions du futur groupe est de se développer à l'international. Les équipes commerciales de Gelagri, Ronsard et Keltivia poursuivent donc leurs actions sur les marchés étrangers en valorisant le savoir-faire et la qualité des produits agroalimentaires français.

INDICATEUR
CLÉ DE
PERFORMANCE

ENGAGEMENT	INDICATEUR	RÉALISÉ 2018
Développer le «made in France» et «Made in Bretagne» à l'international	Pourcentage de produits alimentaires à l'export (en chiffre d'affaires pour les filiales agroalimentaires)	16,7 %

De plus, des projets innovants en matière de distribution et de logistique voient le jour au sein de Distrivert, Triskalia et Apex. Des réflexions sont en effet menées pour adapter nos process aux nouvelles attentes des marchés.

ENGAGEMENT	INDICATEUR	RÉALISÉ 2018
Développer des produits locaux dans nos magasins (circuits courts)	Pourcentage de produits alimentaires locaux (Bretagne historique ¹⁹) dans nos magasins (en chiffre d'affaires d'achats)	48,72 %

¹⁹ Membre de l'association Produit en Bretagne, nous adoptons son périmètre, c'est-à-dire celui de la Région Bretagne et de la Loire Atlantique → www.produitenbretagne.bzh

NOS ACTIONS ET NOS RÉSULTATS

Le e-commerce grand public lancé en 2019

Après le site de e-commerce professionnel “La Boutik” de Triskalia, c’est au tour de Distrivert de lancer le e-commerce grand public. Prévû sur 2019 et dans un premier temps sur un mode “click & collect”, le site donnera accès à près de 6 000 références de produits de jardinage, bricolage, plantes, etc.

Bénéfices attendus :

- augmenter l’offre de produits sans faire supporter les stocks aux magasins (donc moins d’impact de transport)
- répondre à la demande d’une nouvelle clientèle

Un nouveau mode de livraison pour les adhérents

La logistique adhérents a connu une petite révolution fin 2018, avec la mise en place de la “livraison directe adhérents”. Pour les principales commandes, les exploitations agricoles sont livrées directement à partir de la plateforme logistique d’agrofourniture de Glomel, et non plus à partir des magasins répartis sur tout le territoire.

Bénéfices attendus :

- limiter les stocks en magasin
- optimiser les déplacements

QUELQUES MOTS POUR CONCLURE

LES PIEDS SUR TERRE, LE REGARD VERS LE MONDE...

Le “bon sens paysan”. C'est un des mots clés qui ressortaient des réflexions des administrateurs de Triskalia, en 2011, lorsqu'ils lançaient le développement durable de la toute jeune coopérative.

Garder les pieds sur terre en s'ouvrant au monde est, en effet, un des principes qui a accompagné notre démarche Planète Positive, tout au long de son évolution et de son déploiement au sein du groupe. Aujourd'hui, elle se décline en 7 axes RSE. Ceux-ci témoignent de la vocation nourricière de notre groupe coopératif, de notre responsabilité sociale et environnementale ainsi que de notre volonté d'ouverture sur le monde et ses évolutions.

Planète Positive est une démarche de progrès. Ceux-ci ont été nombreux et il reste encore de nombreux défis à relever. La dynamique est lancée et bien ancrée dans nos pratiques. À Eureden de prendre le relais, en s'engageant avec optimisme et enthousiasme pour imaginer un modèle d'agriculture toujours plus responsable et une alimentation de qualité accessible à tous.

ANNEXES

TRISKALIA EN DÉTAIL

AGRICULTURE

La coopérative Triskalia rassemble **15 200** agriculteurs adhérents²⁰.

Les techniciens, ingénieurs, vétérinaires et autres experts de Triskalia **assurent au quotidien le suivi des productions des adhérents**. Nutrition, santé, technique, agronomie, qualité des produits, organisation des campagnes, soutien aux démarches environnementales et réglementaires... telles sont quelques-unes des activités de suivi réalisées. En "cou-lisse", des équipes dédiées élaborent, sélectionnent, testent et diffusent les nouveaux produits et services.

AGROALIMENTAIRE

Le groupe Triskalia assure les débouchés des productions agricoles de ses adhérents dans ses filiales, auprès de ses partenaires ou de ses clients. Nos principales filiales agroalimentaires en Bretagne sont :

- Ronsard (volailles) : 900 salariés, 180 millions d'euros de chiffre d'affaires, produits commercialisés sous la marque Ronsard, Paysan Breton ou à marque distributeur.
- Gelagri (légumes et produits élaborés surgelés) : 800 salariés, 165 millions d'euros de chiffre d'affaires, produits commercialisés sous la marque Paysan Breton ou à marque distributeur.
- Laiïta (produits laitiers) : 2500 salariés, 1,3 milliard d'euros de chiffre d'affaires.

Triskalia dispose aussi d'une filiale de commercialisation de légumes frais (Keltivia) et de participations dans Socopa en viande porcine et bovine.



²⁰ Moyenne mensuelle du nombre d'adhérents ayant eu une activité (apports ou achats) en 2018

DISTRIBUTION

À l'origine destinés aux agriculteurs, le réseau de magasins de la coopérative s'est ouvert au grand public dans les années 60 et dispose aujourd'hui d'enseignes spécifiques :

- le réseau Magasin Vert – Point Vert pour le grand public.
- les 9 magasins Cultivert de Bretagne spécialisés dans le matériel d'élevage et le bricolage professionnel pour les agriculteurs ou les artisans.
- les magasins de proximité Triskalia, pour les agriculteurs adhérents.
- Farmouest est la concession de matériel de traite GEA dans les Côtes d'Armor.
- Hortalis est l'enseigne des maraîchers, horticulteurs, pépiniéristes et professionnels des espaces verts.
- la coopérative est également présente dans le métier de la vente à domicile dans les produits d'hygiène de la traite et les aliments chiens.
- Sicarbu Ouest est un service de livraison de produits pétroliers à domicile pour les particuliers et les agriculteurs.
- Enfin, Triskalia dispose d'un site internet de vente en ligne destiné aux agriculteurs : la Boutik Triskalia.

Apex est la centrale de référencement et de franchise du réseau Magasin Vert/Point Vert, créée en 1985. Elle est basée à La-Chapelle-sur-Erdre (44). Elle s'appuie sur 5 coopératives actionnaires, dont chacune a développé sa propre filiale de distribution, qui sont des master-franchises (Distrivert, pour Triskalia).



LES FONCTIONS SUPPORTS

Ces 3 grands métiers ne fonctionneraient pas sans un ensemble de fonctions supports : ressources humaines, comptabilité, finance et juridique, communication, systèmes d'information et innovation...

SOCIÉTÉS DU GROUPE

Le groupe Triskalia est composé de 52 sociétés. Les relations au sein du groupe sont de 3 niveaux :

- filiales consolidées et **intégrées à l'UES** (unité économique et sociale) du groupe : les salariés de ces filiales bénéficient des mêmes accords d'entreprise.
- filiales **consolidées**,
- filiales **non consolidées**, pour lesquelles la participation de Triskalia est minoritaire.

Les sociétés exclues du périmètre sont les filiales non consolidées et les 8 jardinerie rachetées par Triskalia en 2017. Les données extra financières de ces dernières ne sont pas encore fiables et seront intégrées dans le rapport 2019. Au total, ces 8 sociétés qui ne sont pas encore intégrées au périmètre de la DPEF représentent au maximum une centaine de salariés, soit 2 % du groupe et ne présentent pas d'activité à risque majeur spécifique car ce sont des jardinerie. Les filiales en intégration proportionnelle sur le plan comptable (Nutréa et Cobrena Achats) sont intégrées à 100% pour les données extra-financières.



LE MODÈLE COOPÉRATIF

Les coopératives agricoles appartiennent aux agriculteurs. La coopérative collecte, transforme et commercialise la production de ses adhérents et leur apporte des produits et services mutualisés (conseils techniques, gestion). L'objet social de toute coopérative est de réaliser, au profit des exploitations agricoles qui la constituent, une partie de leurs opérations (achats, ventes, transformation) qu'elles réaliseraient de manière moins efficace et surtout moins durable si elles le faisaient seules.

Le résultat généré est placé pour une partie en réserve pour financer les projets de la coopérative et garantir sa pérennité de génération en génération et pour une autre partie redistribuée aux adhérents. C'est un principe de solidarité économique.

Les coopératives ne peuvent pas être vendues à une autre entreprise. Attachées statutairement à un territoire elles ne peuvent pas être délocalisées. Ces caractéristiques sont communes à toutes les entreprises coopératives, du grand groupe à la TPE.

En France, **3 agriculteurs sur 4 sont membres d'une coopérative.**

DES ADMINISTRATEURS GARANTS DE LA QUALITÉ DE LA GOUVERNANCE

Les représentants des agriculteurs adhérents doivent concilier la recherche d'une meilleure rémunération des agriculteurs à court terme et la préservation de l'intérêt collectif à moyen et long terme. Leurs **compétences** doivent croître au fur et à mesure du développement et de la taille, donc de la complexité de leur entreprise. Le mandat d'administrateur de coopérative agricole est ainsi devenu très exigeant. Il réclame disponibilité, sens de l'écoute et sens de la communication. Sans oublier la formation permanente pour pouvoir prendre des décisions éclairées dans un environnement technique, économique et réglementaire de plus en plus complexe.

La **qualité de la gouvernance** est donc aujourd'hui devenue un enjeu majeur pour les coopératives. En pratique, la gouvernance s'exerce principalement à travers l'organisation des processus de décision, la formation permanente des élus, l'information des adhérents, l'accompagnement des jeunes agriculteurs, les réunions de terrain.

(source : Coop de France)

MÉTHODOLOGIE DES INDICATEURS

ENGAGEMENT	INDICATEUR	ENTITÉ OU MÉTIER CONCERNÉ	MODE DE CALCUL
1. Attentes des consommateurs			
Développer les protéines végétales locales	Surface semées en protéagineux	Triskalia	Equivalence de surfaces (ha) en fonction des semences vendues par Triskalia en pois, féverole, lupin et soja
	Tonnages de protéagineux collectés	Triskalia	Tonnages collectés par Triskalia en pois, féverole, lupin et soja
Conforter le nombre d'exploitations agricoles sous signes de qualité	Pourcentage d'exploitations sous signe de qualité	Porc, Volaille Triskalia & Nutréa, Lait, Bovin viande, Légumes	Nombre de sites FQC, Porc Confiance, BBC, Filière anglaise, charte EVA (>75% conformité), en Charte qualité Laïta (Agriconfiance), Bio, en Label Rouge, Carrefour (Normandes et charolaises), CBPE, JB export, NF V 01-007
Diminuer l'impact des produits de protection des plantes sur l'environnement et la santé	Solutions de biocontrôle vendues	Triskalia	Nombre x conditionnement / (dose/Ha recommandée par Triskalia)
	Nombre de CEPP	Triskalia	Quantité vendue x équivalence CEPP du produit vendu
Mesurer le bien-être animal dans toutes les productions	Pourcentage de diagnostics bien-être réalisés	Triskalia	Nombre de sites d'exploitation ayant eu un diagnostic Tibena, Porc Confiance, PSE bovin, Boviwell / Nb total de sites ou d'exploitation
Poursuivre la diminution de l'usage des antibiotiques en élevage	Suivi de l'ALEA (indicateur d'exposition aux antibiotiques) au sein d'un panel d'élevages	Triskalia	Indicateur officiel (ANSES) représentant un rapport entre le nombre de traitements (matières actives / dose x durée) et le poids des animaux
Être moteur pour l'agriculture biologique dans l'Ouest	Tonnages de céréales & protéagineux Bio collectés	Triskalia	Tonnages de céréales & protéagineux Bio collectés sur la campagne
	Part des productions animales en Bio	Triskalia	Nombre d'exploitations Bio / Nb total d'exploitations en porc, lait, bovin, volaille, oeufs
	Surfaces en légumes	Triskalia	Surfaces de légumes contractualisées en Bio
Lutter contre la précarité alimentaire en développant les dons d'inventus	Dons aux associations d'aide alimentaire	Groupe	Tonnage de dons aux associations

ENGAGEMENT	INDICATEUR	ENTITÉ OU MÉTIER CONCERNÉ	MODE DE CALCUL
2. Environnement			
Diminuer le gaspillage alimentaire en valorisant les déchets	Taux de valorisation des déchets agroalimentaires	Gelagri, Ronsard, Keltivia	Volume des coproduits envoyés en nutrition animale ou en fertilisant vs. autres déchets et/ou autres filières.
Valoriser les plastiques agricoles et les emballages agroalimentaires	Déchets agricoles collectés et valorisés	Triskalia	Volumes de déchets agricoles collectés par Adivalor, hors PPNU
	Emballages collectés et valorisés.	Gelagri, Ronsard, Distrivert / Triskalia	Tonnages de plastiques et cartons valorisés
Développer les transports propres et limiter les km	Nombre de km par tonne transportée	Transena, Triskalia, Nutréa, Keltivia, Lemee, Transli.	Flotte en propre
	Nombre de km par m ³ transporté (Sicarbu)	Sicarbu	Nombre de km par m³ transporté (Sicarbu)
Diminuer les consommations d'eau des usines et des magasins	Consommation d'eau par tonnage produit (Ronsard, Gelagri)	Gelagri, Gelagri Iberica, Ronsard	Rapport Consommation / tonnage
	Consommation d'eau par chiffre d'affaires en distribution	Distrivert	Rapport Consommation eau / CA 2018 pour les magasins
3. Adhérents			
Renouveler les générations d'agriculteurs en installant des jeunes	Nombre d'installations accompagnées / an	Lait, porc, volaille, oeufs, légumes, grandes cultures	Installations d'adhérents accompagnées par Triskalia
Formation des adhérents et des élus	Nombre d'heures de formation pour les adhérents	Triskalia / Capinov	Base = 7 h / j de formation
	Nombre d'adhérents formés	Triskalia / Capinov	Nombre d'adhérents formés par Triskalia
	Nombre d'heures de formation pour les élus	Triskalia / Capinov	Base = 7 h / j de formation
	Nombre d'élus formés	Triskalia / Capinov	Nombre d'élus ayant reçu une formation interne ou externe, liée à leur statut d' élu

ENGAGEMENT	INDICATEUR	ENTITÉ OU MÉTIER CONCERNÉ	MODE DE CALCUL
4. Salariés			
Informations générales	Nombre de salariés	Ensemble des sociétés du groupe - France & Espagne	ETP (équivalents temps plein) 2018
Attirer les talents, développer l'alternance	Pourcentage d'alternants / ETP	Ensemble des sociétés du groupe en France	Ratio ETP alternants / ETP
Améliorer la qualité de vie au travail (QVT)	Note obtenue au questionnaire Happy at Work	Triskalia UES	Note issue des évaluations Happy at Work - Site Choose my company.
Former les salariés	Pourcentage de la masse salariale consacré à la formation	Ensemble des sociétés du groupe en France	Montant consacré à la formation / masse salariale brute
Favoriser l'égalité hommes-femmes	Evolution de la différence de salaires H/F	Ensemble des sociétés du groupe en France	Ecart entre la moyenne des appointements de base H/F au 31/12
Promouvoir l'emploi des handicapés	Pourcentage de travailleurs handicapés	Ensemble des sociétés du groupe en France	Ratio effectif de travailleurs reconnus handicapés présents au 31/12 / CDI au 31/12.
Diminuer les accidents du travail	Taux de gravité des accidents du travail (avec arrêt)	Ensemble des sociétés du groupe en France & Espagne	Nb jours perdus x 1 000 / Nb heures travaillées
	Taux de fréquence des accidents du travail (avec arrêt)	Ensemble des sociétés du groupe en France & Espagne	Nb AT avec arrêt x 1 000 000 / Nb heures travaillées

ENGAGEMENT	INDICATEUR	ENTITÉ OU MÉTIER CONCERNÉ	MODE DE CALCUL
5. Territoire & ouverture aux citoyens			
Participer au dynamisme des territoires ruraux	Nombre de salariés / commune rurale en Bretagne	Ensemble des sites du groupe en Bretagne	Une commune rurale est une commune n'appartenant pas à une unité urbaine (définition INSEE). Base : CDI du groupe au 31/12/2018
	Nombre de salariés / commune de moins de 3500 hab. en Bretagne	Ensemble des sites du groupe en Bretagne	Communes de moins de 3500 habitants (Insee - 2015) Base : CDI du groupe au 31/12/2018
Favoriser les partenariats en faveur de l'agriculture, de l'agroalimentaire, de l'innovation et du dynamisme local.	Nombre de partenariats en Bretagne	Ensemble des sociétés du groupe en Bretagne	
6. Transformation			
Investir dans les outils du groupe	Montant des investissements «RSE»	Ensemble des sociétés du groupe	Qualification des investissements (RSE)
7. Nouveaux marchés			
Développer le "made in France" et "Made in Bretagne" à l'international	Pourcentage de CA de produits alimentaires à l'export	Gelagri, Ronsard, Keltivia	CA export / CA total
Développer des produits locaux dans nos magasins (circuits courts)	Pourcentage de produits locaux (Bretagne historique) dans nos magasins (en chiffre d'affaires)	Distrivert Triskalia	CA issus de fournisseurs des dpt 22, 29, 35, 56 et 44 / CA total pour la catégorie alimentation

TABLE DES MATIÈRES

• Sommaire	2
• Edito	3

MODÈLE D'AFFAIRES

• Triskalia en 4 dessins	5
• Un groupe ancré en Bretagne	7
Nos implantations	7
La Bretagne, première région agricole française	7
- Les actifs	8
- Moins d'exploitants, plus de salariés	8
- L'export	8
- Le développement du Bio	8
• Le groupe coopératif Triskalia	9
Des agriculteurs aux commandes	10
- Le rôle particulier des adhérents	10
- Les droits et les devoirs des administrateurs	10
- Les salariés également associés à la gouvernance	10
Nos activités	11
Nos clients	12
Nos parts de marché	13
L'export	13
• Notre stratégie	14
• Nos perspectives	15

AXES RSE

• Risques et opportunités	16
Au départ : nos parties prenantes	16
Analyse des risques et opportunités	17
- Une analyse concertée	18
- Cas particulier des droits de l'homme et la lutte contre la corruption	18
- La protection des données personnelles	19
De la stratégie aux axes RSE	20
• La responsabilité sociétale en 7 axes	22

ENGAGEMENTS

• Répondre aux attentes des consommateurs	23
Enjeux	23
Notre réponse	23
Nos actions et nos résultats	24
Pour aller plus loin	28
• Maîtriser nos impacts sur l'environnement	30
Enjeux	30
Notre réponse	30
Pour aller plus loin	33
• Accompagner nos adhérents	35
Enjeux	35
Notre réponse	35
Nos actions et nos résultats	35
Pour aller plus loin	37
• Mobiliser nos salariés	38
Enjeux	38
Notre réponse	38
Nos actions et nos résultats	39
• Développer notre territoire et nous ouvrir aux citoyens	41
Enjeux	41
Notre réponse	41
Nos actions et nos résultats	41
• Transformer, moderniser nos outils & nos organisations	44
Enjeux	44
Notre réponse	44
Nos actions et nos résultats	44
• Accéder à de nouveaux marchés	46
Enjeux	46
Notre réponse	46
Nos actions et nos résultats	47

CONCLUSION

Les pieds sur terre, le regard vers le monde	48
--	----

ANNEXES

Triskalia en détail	50
- Agriculture	50
- Agroalimentaire	50
- Distribution	51
Sociétés du groupe	52
Méthodologie des indicateurs	54
Table des matières	58

VÉRIFICATION DU RAPPORT

La présente déclaration de performance extra-financière a fait l'objet d'une vérification, conformément aux dispositions légales et réglementaires des articles L. 225 102-1, R. 225-105 et R. 225-105-1 du code de commerce.

Cette vérification de conformité et de sincérité a été menée de février à mars 2018 par un organisme tiers indépendant accrédité, la SAS Cabinet de Saint Front.

L'intégralité de ses conclusions sont disponibles sur le site internet www.triskalia.fr





GRUPE COOPÉRATIF AGRICOLE ET AGROALIMENTAIRE
Z.I. de Lanrinou, CS 20100, 29206 Landerneau cedex
tél. 33 (0)2 98 25 30 00, fax 33 (0)2 98 25 32 64

www.triskalia.fr

