

• Février 2016

Saint Valentin 2015

A l'approche de la Saint Valentin, évènement incontournable du mois de février, FranceAgriMer analyse les données de l'année 2015 du marché de l'horticulture ornementale.

Les ventes de la Saint Valentin sur le marché aux fleurs coupées d'Hyères

(Source : Marchés & filières PACA – RNM – Note technique n°8 – Avril 2015)

La Saint Valentin est sans doute le plus grand jour du calendrier de l'industrie mondiale de fleurs coupées.

En 2015, sur le marché aux fleurs coupées de Hyères, cet évènement qui fait partie des semaines cruciales en termes de chiffre d'affaires, s'est caractérisé par :

- une belle qualité sanitaire pour l'ensemble des espèces, résultat de conditions météorologiques favorables ;

- une demande dynamique ;

- une hausse des quantités commercialisées de 15% par rapport à 2014 ;

- une hausse du chiffre d'affaires de 20 % par rapport à 2014, toutefois en baisse par rapport à 2013 et toujours dans la tendance de baisse observée depuis 2010 (-22 % en 6 ans).

Les achats de végétaux des ménages à l'occasion de la Saint Valentin 2015

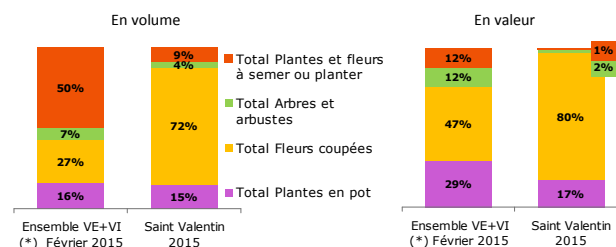
(Source : panel de consommateurs TNS SOFRES cofinancé par FranceAgriMer et Val'hor)

En février 2015, la Saint Valentin a pesé pour 9% en volume et pour 18% en valeur dans le total des achats de végétaux des ménages.

Particulièrement plébiscité pour l'occasion, le segment des fleurs coupées a pesé pour 72% en volume et 80% en valeur dans les achats de végétaux d'ornement des ménages.

Dans ce segment, 2/3 des achats ont porté sur les bottes déjà préparées d'une ou plusieurs espèces et 1/3 sur les fleurs coupées à la pièce.

Saint Valentin 2015 : Poids des différentes catégories de végétaux dans les achats des ménages



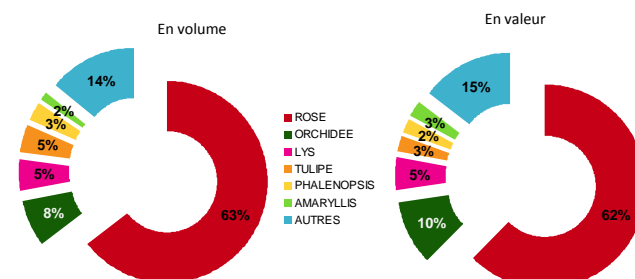
(*) VE = végétaux d'extérieur
VI = végétaux d'intérieur

Source TNS SOFRES – élaboration FranceAgriMer

Toutes catégories confondues, la dépense moyenne des ménages pour l'achat de végétaux à la Saint Valentin 2015 a été de 19,5 €.

En termes d'espèces, la rose reste la référence pour l'occasion avec une part de marché volume de 59% (63% en valeur) dans les achats, devant très nettement les orchidées, les lys et les tulipes.

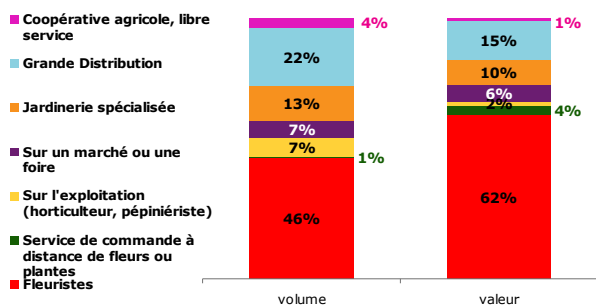
Saint Valentin 2015 : Poids des différentes espèces dans les achats des ménages



Source TNS SOFRES – élaboration FranceAgriMer

Les fleuristes demeurent le circuit préféré des ménages pour leurs achats de végétaux à la Saint Valentin (46% de PDM volume et 62% en valeur).

Saint Valentin 2015 :
Poids des différents circuits dans les achats des ménages



Source TNS SOFRES – élaboration FranceAgriMer

S'agissant des autres circuits, la grande distribution a pesé pour 22% en volume et 15% en valeur dans les achats de végétaux pour la Saint Valentin, les jardinerie spécialisées pour 13 % en volume et 10% en valeur, les marchés et foires pour 7% en volume et 6% en valeur.

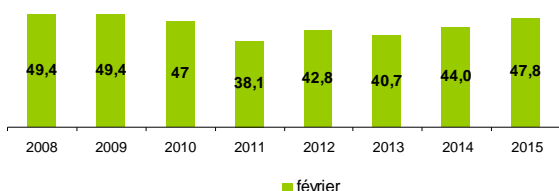
Les importations de roses en février 2015

(Source : GTA)

D'après les données des douanes françaises, au mois de février 2015 près de 48 millions de roses ont été importées soit une augmentation de près de quatre millions de roses de plus qu'en février 2014 (+9 %) et ceci pour une valeur de 17 millions d'euros.

Importations françaises de roses en février de 2008 à 2015

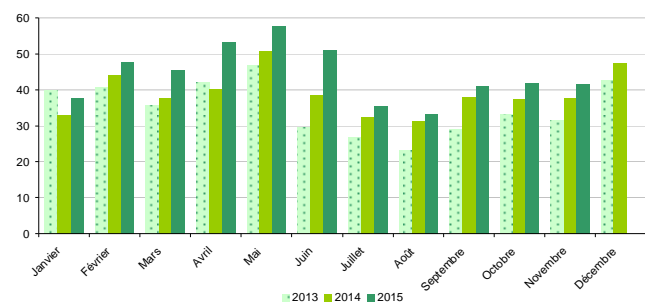
(en quantité de tiges)



Importations françaises mensuelles de roses

(en quantité de tiges)

Millions de tiges

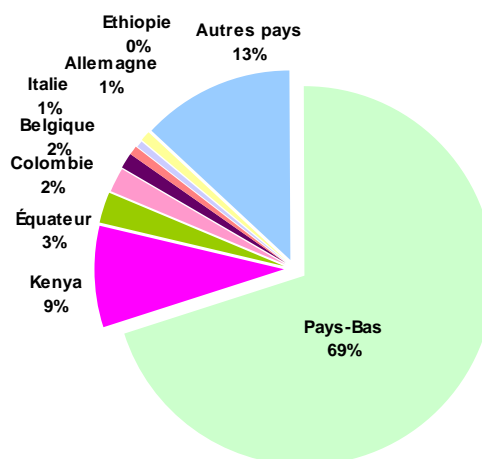


Les fournisseurs

En février 2015, les importations françaises de roses proviennent majoritairement des Pays-Bas avec près de 70 % des quantités importées, (- 6 % par rapport à février 2014), suivi du Kenya avec 9 % de part de marché, en progression de 37 % versus 2013 et de l'équateur, 3 % de part de marché, en baisse de 15 % par rapport au mois de février 2014.

Les importateurs de roses en février 2015

(% de millions de tiges)



Les Pays-Bas ont importé en février 2015 près de 438 millions de tiges de roses (+ 28% vs 2014) en provenance majoritairement du Kenya (50 %) et d'Ethiopie (28 %).

Ont contribué à ce numéro : unité Cultures et filières spécialisées / service Marchés et études de filières